

المملكة المغربية

وزارة الداخلية

عمالة مكناس

جماعة مولاي إدريس زرهون

برنامج عمل جماعة مولاي إدريس زرهون



2027-2022

الفهرس

5	تقديم
7	القسم الأول: الإطار المنهجي لإعداد برنامج عمل الجماعة
7	1. مفهوم وأهمية برنامج العمل
8	2. مراحل إعداد برنامج العمل
8	2.1 الإعداد والانطلاق.
10	2.2 التخطيط والانسجام.
11	2.3 تحديد الحالة الراهنة والتشخيص.
13	القسم الثاني: التشخيص العام للجماعة
13	1. مونتوغرافية الجماعة
13	1.1 معطيات عامة حول الجماعة:
13	1.1.1 نبذة تاريخية:
13	2.1.1 الموقع الجغرافي :
14	3.1.1 السكان ومميزاتهم:
16	2.1 المؤسسات الصحية والاجتماعية:
16	2.1.1 الصحة:
16	2.1.2 الحقل الديني:
17	2.1.3 الثقافة والرياضة:
18	3.1. معطيات عمرانية:
18	5..21 التعمير والبيئة:
18	5..21 ظروف سكن الأسر:
19	5..21 التعليم والامية:
19	4..1 المؤسسات التعليمية والتقنية:
19	4.1..1 المؤسسات التعليمية:
19	2.1.4 مؤسسات التكوين المهني:
19	5.1 التجهيزات الأساسية:
19	5..21 قطاع الماء:
19	5..21 قطاع الكهرباء:
19	5..21 التطهير السائل:
19	5..21 التطهير الصلب:
19	5..21 شبكة الهاتف:
20	5..21 الطرق والنقل الحضري :

20	2. التشخيص الاقتصادي
20	3.3 خصوصيات التشغيل داخل الجماعة:
21	3.4 الأنشطة الاقتصادية:
21	2.1.3 مؤشرات النشاط والشغل:
21	2.1.3 الزراعة وتربية المواشي:
21	2.1.3 السياحة:
21	2.1.3 الصناعة:
21	2.1.3 الصناعة التقليدية:
22	2.1.3 التجارة:
23	3. مصفوفة التشخيص التشاركي:
27	4 التشخيص المؤسسي للجماعة:
27	الموارد البشرية:
29	المجلس الجماعي:
30	القدرات المالية:
30	النسيج الجمعي:
35	5 نتائج التحليل الوثائقي:
35	البنيات التحتية والمرافق العمومية والبيئية:
37	التنافسية الترابية والاقتصادية:
38	القسم الثالث: الرؤية والتوجهات الاستراتيجية
41	1. الرؤية الإستراتيجية:
42	2.1 تحديد الأولويات التنموية:
43	14 بلورة الرؤية والنموذج التنمويين :
40	2. المحاور الإستراتيجية:
44	القسم الرابع: مصفوفات المشاريع والبرمجة
45	1. مصفوفة المشاريع:
53	2. مصفوفة البرمجة المالية:
54	3. التركيبة المالية لمختلف المشاريع:
54	3.1. الجدولة المتعددة السنوات:
62	3.2. البرمجة الثلاثية:
64	القسم الخامس: منظومة التتبع والتقييم
65	1. نظام التتبع والتقييم
67	2. التقييم العام لتنفيذ البرنامج:
68	3. التقييم العام لتنفيذ المشاريع:

توجيهات ملكية سامية

« (...) إننا نتطلع ان يشكل ، الميثاق الوطني من اجل التنمية ، اطارا مرجعيا ، من المبادئ والاولويات التنموية، وتعاقدا اقتصاديا واجتماعيا، يؤسس لثورة جديدة للملك والشعب (...) ».

مقتطف من الخطاب الملكي السامي الذي وجهه جلالة الملك يوم السبت 31 يوليوز 2021 الى الامة بمناسبة عيد العرش المجيد الذي صادف الذكرى الثانية والعشرين لتربع جلالتة على عرش اسلافه المنعمين.



« (...) على اننا لا بد ان نؤكد مرة اخرى على ضرورة اعتماد رؤية ديناميكية بخصوص هذه الحماية ،قوامها ادماج تراثنا في مشاريع التنمية وليس فقط تحنيطه في اطار رؤية تقديسية للماضي ،وهو ما يستدعي ايضا ربط جسور قوية بين هذا الموروث الحضاري وبين ابداع ربط جسور قوية بين هذا الموروث الحضاري وبين ابداع الانسان في الزمن الحاضر ،لان تراث الغد هو ايضا ما نبتكره اليوم. فلا مناص اذن من جعل التراث فضاء مشتركا لحوار الحضارات وحوار الاجيال والازمنة (...) » .

مقتطف من نص الرسالة السامية التي وجهها صاحب الجلالة الملك محمد السادس الى المشاركين في الدورة 23 للجنة التراث العالمي 1999 .

تقديم

عرف المغرب في العقود الأخيرة تغيرات وتحولات كبرى في تدير الشأن العام، توجت بدستور جديد سنة 2011، الذي بفضلله دخلت المملكة مرحلة حاسمة في إرساء دعائم تعزيز اللامركزية و الجهوية المتقدمة، المبنية على تقوية الحكامة المحلية وتبني مبدأ الديمقراطية التشاركية في التدير .

وتجسيدا لهذا التوجه الدستوري وتفعيلا لمقتضيات فصول الدستور نص القانون التنظيمي رقم : 113.14 المتعلق بالجماعات في المادة 78 منه على أن " الجماعة تضع تحت إشراف رئيس مجلسها، برنامج عملها وتعمل على تتبعه وتحيينه وتقييمه، ويحدد هذا البرنامج الأعمال التنموية المقرر إنجازها أو المساهمة فيها بتراب الجماعة خلال مدة ستة سنوات، بحيث يتم إعداد هذا البرنامج في السنة الأولى من انتداب المجلس بانسجام مع برنامج التنمية الجهوية ووفق منهج تشاركي وبتنسيق مع عامل العمالة أو الإقليم، أو من ينوب عنه، بصفته مكلفا بتنسيق أنشطة المصالح اللامركزية للإدارة المركزية .

و من هذا المنطلق ، وتأسيسا على تشخيص حاجيات وإمكانيات الجماعة وتحديد الأولويات، وتبعاً للاستشارات التي جرت مع مختلف المصالح الإدارية التابعة للدولة، والهيئات المنتخبة الشريكة في مجال التنمية، وفعاليات المجتمع المدني، فإن مجلس جماعة مولاي إدريس زرهون وضع برنامج عمل الجماعة، كإطار مرجعي لترجمة الرؤية التنموية للمدينة للفترة الممتدة بين 2022 و 2027 ، يشخص واقعها، ويحدد حاجياتها بشكل شمولي ومندمج، يجمع بين الأبعاد الاقتصادية والاجتماعية والثقافية والبيئية والتأهيل الحضري على المدى القريب والمتوسط.

كلمة رئيس مجلس جماعة مولاي ادريس زرهون



تعتبر عملية إعداد برنامج عمل الجماعة للفترة الممتدة بين 2022 و 2027 من أهم الاوراش التنموية التي عرفتتها جماعة مولاي ادريس زرهون ، و التي عملت على الانخراط فيها و إنجازها مختلف مكوناتها السياسية و مصالحتها الادارية و التقنية في إطار من التكامل و التفاعل الإيجابي مع مختلف القضايا التي تم مجالات التنمية المحلية المستدامة بالمدينة .

وفي هذا الاطار ، فتح المجلس الجماعي لمولاي ادريس زرهون باب المشاورات المستفيضة مع كافة مكونات النسيج الاجتماعي والاقتصادي بالمدينة ، وكذا المصالح اللامركزة و الجمعيات والهيئات المهنية وعموم الساكنة ،

من أجل تمثل العناصر الاساسية لتشخيص مجالي تشاركي يفضي إلى حصر المحاور الاساسية للتنمية بالمدينة وكذا المشاريع ذات الاولوية للتدخل على مدى ست سنوات . إن مجلس جماعة مولاي ادريس زرهون كجماعة ترابية ذات اختصاص اصيل في توفير شروط مناسبة لتحقيق التنمية الاقتصادية والاجتماعية ، وذات اختصاصات مشتركة في مجال تنمية الاقتصاد المحلي و انعاش الشغل و المحافظة على خصوصيات التراث الثقافي المحلي وتنميته و المساهمة في اقامة مناطق للأنشطة ، يتطلع من خلال برنامج جماعة مولاي ادريس زرهون للفترة 2022-2027 إلى تسطير برامج تروم استكمال التجهيزات والبنيات التحتية بكافة تراب الجماعة وتنميتها لتحقيق ما يستحقه السكان من تطور وتقدم، من خلال مشاريع جديدة تهدف إلى حماية وترميم المآثر التاريخية و المحافظة على المواقع الطبيعية الى جانب التأهيل و التثمين السياحي للمدينة عبر تطوير وتحديث المرافق والتجهيزات العمومية اللازمة لتقديم خدمات القرب في مجال السير و الجولان و تشوير الطرق العمومية ووقوف العربات و الانارة العمومية وتنظيف الطرقات و جمع النفايات المنزلية و الاسواق الجماعية و النقل العمومي الحضري ، متبعين منهج التواصل الدائم و التعاون و الشراكة ما بين المجلس و مختلف السلطات ، وستكون مقوماته التشاور و التشارك و الإلتقائية مع الوحدات الترابية الأخرى و المصالح اللامركزة و الفعاليات الاجتماعية و المجتمع المدني بكل فئاته. مع الأخذ بعين الإعتبار توجهات النموذج التنموي الجديد، الذي أعلن عنه صاحب الجلالة الملك محمد السادس نصره الله وأيده، واستحضار مخرجاته في بعده الترابي وكذا الانخراط في تنزيل أهداف المرحلة الثالثة للمبادرة الوطنية للتنمية البشرية.

و اعتبارا لضرورة أن تفضي هذه العملية المعقدة و المتعددة الجوانب إلى وضع برنامج عمل يتصف بالواقعية و القابلية للتحقق ، فقد كان من الواجب توجيه عناية جميع المساهمين و المتدخلين في إنجازها إلى أن تكون المشاريع المقترحة للبرمجة ذات أساس تعاقدي حتى يتم ضمان الحد الأدنى لإنجازها .

ولذلك ستشكل اتفاقية الشراكة لتمويل و انجاز برنامج تثمين المدينة العتيقة لمولاي ادريس زرهون (الشطر الاول) النواة الصلبة التي سيقوم عليها برنامج عمل الجماعة اعتبارا لشموليتها و جاهزيتها ، وكذا انخراط أغلب الشركاء الرسميين فيها من أجل تحقيق الاقلاع الاقتصادي و التنمية الاجتماعية المنشودين .

وفي ختام هذه الكلمة لا بد من التوجه بالشكر الوافر و الامتنان الجزيل إلى السيد عامل عمالة مكناس و إلى كل الفعاليات التي ساهمت في إعداد هذا البرنامج بدءا بأعضاء لجنة القيادة و فريق العمل الذين خصصوا لهذه العملية من الجهد و الوقت و الصبر بما يستحقون عليه الشناء و التقدير ، كما نصل بالشكر لكل المصالح الادارية و التقنية التي عملت على تزويد فريق العمل بكافة المعلومات و البيانات و الايضاحات الدقيقة التي ساهمت في توضيح الرؤى و استجلاء الأولويات ، كما نسجل بكل التقدير و العرفان دعم وكالة التنمية الاجتماعية و مساهمة اطرها في تأطير الورشات و خاصة منها المتعلقة بالمجتمع المدني .

والله ولي التوفيق.

القسم الأول: الإطار المنهجي لإعداد برنامج عمل الجماعة

1. مفهوم وأهمية برنامج عمل الجماعة.

إذا كان القانون التنظيمي رقم : 113.14 المتعلق بالجماعات قد استبدل مصطلح المخطط الجماعي للتنمية ببرنامج عمل الجماعة، واحتفظ بنفس المبادئ المتعلقة بالتشاركية، التنمية المستدامة ومقاربة النوع، فإنه أكد على الاختصاص الحصري للجماعات في خدمات القرب، وارتقى ببرنامج عمل الجماعة من الناحية القانونية ليصبح احد مرتكزات مقتضياته، وأضحى طبيعته إلزامية وتقتضي تأشيرة عامل العمالة أو الإقليم بدل الاكتفاء بالإخبار.

على هذا الأساس اعتمد هذا البرنامج على مضامين ومقتضيات القانون التنظيمي رقم: 113-14، بانفتاح على الوعاء التشريعي والإداري المؤطر له، وخاصة على المستوى المسطري المحدد بواسطة المرسوم رقم: 2-16-301 الصادر في 13 يوليوز 2017، الذي يعتبر برنامج عمل الجماعة، وثيقة مرجعية للجماعة لبرمجة المشاريع والأنشطة ذات الأولوية المقرر أو المزمع إنجازها بتراب الجماعة بهدف تقديم خدمات القرب للمواطنات والمواطنين، حسب ما ورد في المادة 2 منه.

من هذا المنطلق يتضمن برنامج عمل جماعة مولاي إدريس زرهون المشاريع التنموية المقرر إنجازها بتراب الجماعة للمدة التي حددت وفق منهج المقاربة التشاركية ومن خلال عقد لقاءات تشاورية مع كافة الفاعلين المحليين والمجتمع المدني وتنسيق مع المصالح اللامركزية قصد تحقيق الغايات المنشودة، وقد اعتمد على منهجية تزوج بين مقاربات المخطط الجماعي في مرحلة التشخيص التشاركي، ومنهجية التدبير المبني على النتائج المنصوص عليها في القانون التنظيمي المتعلق بالجماعات، في مرحلة البرمجة، باعتبارها إطارا للتدبير المبني على تحديد الأهداف واعتماد المؤشرات التي تتيح المراجعة المستمرة بغاية تحسين مسلسل اتخاذ القرارات والتحكم الجيد فيها عن طريق التحليل القبلي للنتائج، وتتبع النتائج حسب المؤشرات وتحديد المخاطر والأخذ بعين الاعتبار الدروس المستخلصة من التجارب السابقة.

2- مراحل إعداد برنامج العمل.

1.1 الإعداد والانطلاق.

انطلاقا من التراكم الذي وفرته تجربة الجماعة، بمناسبة اعداد مشروع برنامج عمل الجماعة 2016-2021، تشكلت أساسا من أطر الجماعة، التي استفادت من دورات تكوينية في استعمال النظام المعلوماتي الجماعي ومنهجية وأدوات التخطيط الاستراتيجي التشاركي، تم تقييم مسار ومضامين برنامج عمل الجماعة وتتبع كل مراحل وتعيينه وفق المستجدات على مستوى الجماعة، لإعداد برنامج عمل جماعي يعكس طموح المجلس وتطلعات الساكنة، حيث قام رئيس الجماعة بالخطوات التالية:

الاعداد التقني والتنظيمي:

❖ تشكيل لجنة للإشراف.

❖ تشكيل لجنة التتبع.

❖ تشكيل الفريق التقني وتعيين منسق له.

❖ تهيئ الجدولة الزمنية لإعداد مشروع برنامج عمل الجماعة.

منهجية إعداد مشروع برنامج عمل الجماعة

أنشطة الاجتماع التحضيري لإعداد الإطاعة
يوم 02 مارس 2022



الإعداد التقني والتنظيمي

- ❖ تشكيل لجنة للإشراف
- ❖ تشكيل لجنة التتبع
- ❖ تشكيل الفريق التقني وتحديد متسقى له
- ❖ تهيئ الجدولة الزمنية لإعداد مشروع برنامج عمل الجماعة

- ❖ تحسيس أعضاء المجلس الجماعي بضرورة إعداد برنامج عمل الجماعة حسب منهجية التخطيط التشاركي.
- ❖ عقد الاجتماع الاخباري والتشاورى بتاريخ 10 مارس 2022 بقاعة الاجتماعات لمقر الجماعة بحضور ممثل عامل عمالة مكناس واعضاء مكتب المجلس الجماعي لمولاي ادريس زرهون ورؤساء اللجان الدائمة ونوابهم وكاتب المجلس ونائبته وممثلو المصالح اللاممركزة للإدارة المركزية.

الاجتماع الاخباري والتشاورى



مولاي ادريس زرهون جماعة نظراء

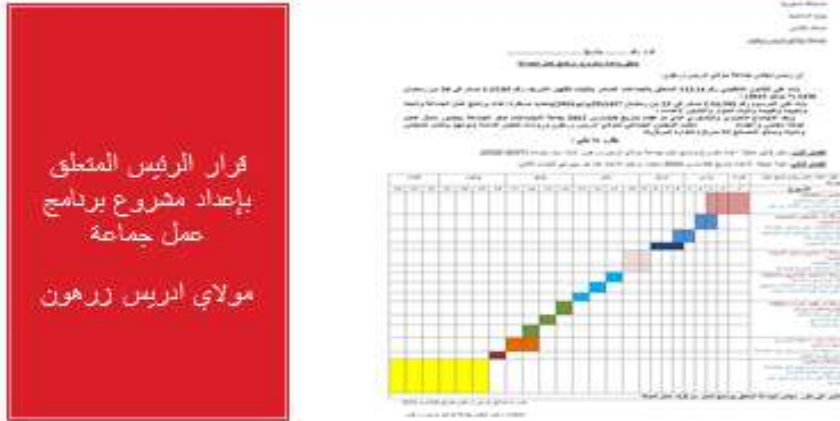
ينظم مجلس جماعة مولاي ادريس زرهون
اجتماعا اخباريا وتشاوريا حول اطلاق الاعداد لبرنامج عمل الجماعة 2022-2027
الحميس 10 مارس 2022



itel
SHOT ON A36

❖ اصدار قرار رئيس المجلس الجماعي رقم 05 بتاريخ 10 مارس 2022 المتعلق بإعداد مشروع برنامج عمل الجماعة

منهجية إعداد مشروع برنامج عمل الجماعة



❖ مراسلة واستدعاء رؤساء المصالح اللامركزية للمشاركة والانخراط في إعداد مشروع برنامج عمل الجماعة.

جدول رقم 1 : لائحة المصالح اللامركزية التي تمت مراسلتها بخصوص المشاريع والبرامج التابعة لها

الترتيب	الهيئة أو المصلحة اللامركزية التي تمت مراسلتها
1	التكوين المهني
2	إدارة الإقليمية للتكوين الوطني
3	مكتب الوطني للتسيمة
4	إدارة الإقسي للتسيمة
5	التكوين الإقسي
6	إدارة الإقسي لوزارة الشباب
7	إدارة الإقسي لوزارة الإرفاق
8	إدارة الإقسي لوزارة التربية و التعليم الأولي و الرياضة
9	إدارة الإقسي لوزارة التشغيل
10	إدارة الإقسي لوزارة الصحة
11	إدارة الإقسي لوزارة التجهيز
12	إدارة الإقسي لوزارة السكنى
13	إدارة الإقسي لوزارة المصالحة القضائية
14	إدارة الإقسي لمكتب الوطني للتدريب و التمهيد (قطاع التوظيف و التمهيد)
15	مدير وثقة تنمية الاجتماعية
16	إدارة الإقسي لوزارة الفلاحة
17	مدير وثقة التطرية
18	إدارة الإقسي لوزارة التخطيط
19	إدارة الإقسي للبيئة و التهيئة
20	وثيقة وثقافية للتشغيل و التوظيف
21	وثيقة هياكل سوس
22	الإستراتي

❖ استدعاء أعضاء المجلس والمصالح اللامركزية وفعاليات المجتمع المدني للمشاركة في الورشات من أجل الانخراط في إعداد هذا المشروع الهام.

المكان	تاريخ الورشة	الفترة المستهدفة/المحور	المجموعة البورية
قاعة الاجتماعات بمقر الجماعة	29 مارس 2022	المصالح اللامركزية	01
	05 أبريل 2022	الجمعيات	02
	07 أبريل 2022	القطاع والمزايا الاجتماعية	03
	12 أبريل 2022	التجارة والمهن الحرة	04
	14 أبريل 2022	الثقافة والسياحة	05
	19 أبريل 2022	التجهيزات والبيئات الصحية	06

برنامج ورشات التشخيص التشاركي

1.2 التخطيط والانسجام.

جاءت المشاريع والبرامج التي هي في طور الإنجاز أو المقترح إنجازها بتراب الجماعة، ومن خلال استعراض خلاصة نقاط القوة ونقط الضعف والفرص المتاحة والمخاطر المحتملة تم:

- تحديد المشاريع ذات الأولوية.
- تحديد رؤية استراتيجية للتنمية.
- تحديد المحاور والتوجهات الإستراتيجية والأهداف من المشاريع.
- عرض برنامج عمل الجماعة على مختلف الفرقاء من أجل ضمان الانسجام والتكامل والالتقائية مع توجهات البرامج والمخططات الإقليمية والجهوية.
- تحديد مسطرة إعداد برنامج عمل الجماعة وتبعه وتحيينه وتقييمه واليات الحوار والتشاور لإعداده مع كل الفرقاء والشركاء خاصة لجنة تكافؤ الفرص التي تم احداثها على مستوى الجماعة.
- عرض برنامج العمل على أنظار اللجان الدائمة التي قامت بدراسته وعلى أنظار المجلس للمصادقة عليه.

3. تحديد الحالة الراهنة والتشخيص.

- 3.1 القيام بتجميع المعطيات وتحليل أولي للمعلومات.
- 3.2 تحديد وتحليل الحالة الراهنة وانجاز التشخيص التشاركي لأجل تحديد حاجيات السكان والأوضاع المستعجل ومقترحات الحلول والأولويات مع إعطاء الأهمية البالغة لاقتراحات الأطراف المشاركة بشأن تأهيل المدينة توجت بتحديد الحاجيات الأساسية ذات الأولوية.
- 3.3 إبراز الوضعية الاجتماعية والاقتصادية للجماعة من خلال استعراض كل مؤهلاتها والفرص المتاحة في نفوذ التراب الجماعي.
- 3.4 المعوقات والمخاطر بشكل متوافق عليه والتي على أساسها تنبني المرحلة الموالية.

ورشة المصالح اللامركزية



ورشة القضايا والمرافق الاجتماعية



ورشة الجمعيات



برنامج عمل جماعة مولاي ادريس زرهون

الأسبوع		نوفمبر							ديسمبر							جانفي							فيفري							مارس							أبريل							ماي							يونيو							يوليوز							أغسطس																																																																																									
		31	30	29	28	27	26	25	24	23	22	21	20	19	18	17	16	15	14	13	12	11	10	9	8	7	6	5	4	3	2	1	31	30	29	28	27	26	25	24	23	22	21	20	19	18	17	16	15	14	13	12	11	10	9	8	7	6	5	4	3	2	1	31	30	29	28	27	26	25	24	23	22	21	20	19	18	17	16	15	14	13	12	11	10	9	8	7	6	5	4	3	2	1	31	30	29	28	27	26	25	24	23	22	21	20	19	18	17	16	15	14	13	12	11	10	9	8	7	6	5	4	3	2	1	31	30	29	28	27	26	25	24	23	22	21	20	19	18	17	16	15	14	13	12	11	10	9	8	7	6	5	4	3
الأسبوع																																																																																																																																																										
المرحلة 1 : تحديد الحاجيات والاشكاليات : جمع المقدمات حتى مستوى الجماعة جمع المقدمات والوثائق لدى المصالح الخارجية والشركاء مقدمات الشخصيات																																																																																																																																																										
المرحلة 2 : وضع وترتيب الأولويات العمومية تحليل النظامية تحديد الأهداف العمومية للجماعة																																																																																																																																																										
المرحلة 3: تحديد المشاريع والاشطار: انطلاق المشاريع والاشطار: تنظيم المشاريع حسب الأهداف والنتائج: برنامج عمل الجماعة تحت طيات																																																																																																																																																										
المرحلة 4 : تنظيم العمارة والمنطق النظرية تحت طيات: تحليل الوضعية الحالية برمجة المشاريع برمجة الميزانية																																																																																																																																																										
المرحلة 5: بلورة وثيقة لمشروع منظومة البيع: بلورة وثيقة مشروع برنامج عمل الجماعة وضع منظومة البيع																																																																																																																																																										
المصداقة والتأطير: حرص مشروع برنامج عمل الجماعة على الجوانب الدائمة للتراث المصداقة على مشروع برنامج عمل الجماعة																																																																																																																																																										

الأسبوع 31 30 29 28 27 26 25 24 23 22 21 20 19 18 17 16 15 14 13 12 11 10 9 8 7 6 5 4 3 2 1

القسم الثاني: التشخيص العام للجماعة

1. منوغرافية الجماعة

1.1 معطيات عامة حول الجماعة:

1.1.1 نبذة تاريخية:

تعتبر مدينة مولاي إدريس زرهون العريقة أول إمارة إسلامية في شمال أفريقيا حيث يصعب تحديد تاريخ تأسيسها ولكن الأرجح والغالب أن المولى إدريس بن عبد الله - الذي نسبت المدينة إلى شخصه- قدم إلى المغرب من المشرق بعد وقعة فخ فاستقر بضواحي المدينة وبالضبط بوليالي حوالي سنة (788 م) ثم ما لبث أن بويغ من طرف القبائل المجاورة إكراما لنسبه الشريف إلى أن نجح في نشر الإسلام وتأسيس دولة إسلامية ومن هنا أخذت مدينة المولى إدريس الأكبر طابعها الروحي والديني كما أن تلاقح الحضارات (حضارة رومانية يهودية إسلامية) أضف إلى ذلك تواجد المدينة على محور طريقي مهم من المدن الآتية: مكناس فاس وزان وشفشاون ، لعب دوره في تكوين حضارة عربية إسلامية متنوعة.المدينة تضم ضريح مؤسسها المولى إدريس الأكبر مما جعلها تكون قبلة للعديد من الزوار.

3.1.1 الموقع الجغرافي :

توجد مدينة مولاي إدريس على بعد 20 كلم من مدينة مكناس و3 كلم عن موقع ويلي الأثري والمصنف تراثا إنسانيا عالميا، وتمتد على مساحة تقدر ب 288 هكتار. تحد من جميع الجهات بالجماعة الترابية ويلي، وموقعها عبارة عن كتلة صخرية مرتفعة حيث تشكل طوقا وسط جنوب جبال الريف على ارتفاع 800 متر وتصل القمم الجبلية بها 1000 متر تخترقها ينابيع مائية مهمة أهمها واد خومان ، وعند السفوح تترامى بعض السهول.



جدول بياني لنسبة التزايد السكاني ما بين سنة 1960 و 2014

السنوات	عدد سكان مدينة مولاي إدريس	نسبة تزايد الساكنة
1960	8146	---
1971	9189	1.10%
1982	11128	1.76%
1994	12521	0.99%
2004	12611	0.7%
2014	11610	- 1.2%

من خلال تفحصنا للمعطيات المسجلة بهذا الجدول ; و الصادرة عن المندوبية السامية للتخطيط يتبين أن نسبة التزايد السكاني بمدينة مولاي إدريس عرفت انخفاضا منتظما منذ الإحصاء العام للسكان والسكنى لسنة 1994، حيث أصبحت تأخذ نفس المنحى الذي يأخذه معدل النمو الديمغرافي على المستوى الوطني، فمن سنة 1994 انخفض هذا المعدل على مستوى مدينة مولاي إدريس إلى 0.7 بالمائة سنة 2004. ومن أهم العوامل التي ساعدت على تسريع هذا الانتقال هو تأخر سن الزواج، تنظيم النسل، ضعف الاقتصاد المحلي والهجرة إلى مدينة مكناس.

كما تبين أن الحصيلة حسب إحصائيات 2004 وبعدهد سكان يبلغ 12611 ونسبة التزايد السكاني 0.7% فمدينة مولاي إدريس تمثل أضعف نسبة تزايد بالنسبة لجميع الجماعات الحضرية لإقليم مكناس. فصغر حجم المدينة وعدم جاذبيتها لا يشجعان على تثبيت السكان، وقد تأكد ذلك جليا من خلال النتائج الرسمية للإحصاء العام للسكان والسكنى الأخير خلال شهر شتنبر 2014 حيث بلغ عدد السكان 11610 بنسبة تناقص بلغت 1,2 % وتكون بذلك مدينة مكناس أكثر الوجهات استقطابا للسكان خصوصا الموظفين منهم.

كما أن هذا المعطى يحمل من الدلالات الكثير سنقف عندها من خلال تشخيص مختلف الجوانب الاجتماعية والاقتصادية والديموغرافية في عدة قطاعات اجتماعية كالصحة والتعليم والنقل وغيرها من القطاعات والتي يضعها المجلس الحالي نصب عينيه ويقوم بمجهودات من خلال خلق قنوات للاتصال مع كل الجهات المعنية بالتنمية هدفه الأساسي والمحوري تنمية الجماعة والعمل على الحد من الأسباب التي لا تساعد على تقدمها ونموها.

برنامج عمل جماعة مولاي ادريس زرهون

الخصائص الديموغرافية

5 271	الكثافة السكانية
11 610	مجموع عدد السكان البلديين
5 658	مجموع عدد السكان الذكور
5 952	مجموع عدد السكان الإناث
3 022	مجموع عدد الأسر
	توزيع السكان حسب الفئات العمرية
22.52	نسبة السكان الذين تقل أعمارهم عن 15 سنة
23.59	نسبة السكان الذكور الذين تقل أعمارهم عن 15 سنة
21.51	نسبة السكان الإناث اللواتي تقل أعمارهن عن 15 سنة
64.33	نسبة السكان الذين تتراوح أعمارهم ما بين 15 و 59 سنة
63.49	نسبة السكان الذكور الذين تتراوح أعمارهم ما بين 15 و 59 سنة
65.14	نسبة السكان الإناث اللواتي تتراوح أعمارهن ما بين 15 و 59 سنة
13.14	نسبة السكان الذين تبلغ أعمارهم 60 سنة فما فوق
12.92	نسبة السكان الذكور الذين تبلغ أعمارهم 60 سنة فما فوق
13.36	نسبة السكان الإناث اللواتي تبلغ أعمارهن 60 سنة فما فوق
50.22	نسبة العزاب
56.24	نسبة الرجال العزاب
44.51	نسبة النساء العازبات
41.38	نسبة المتزوجين
41.99	نسبة الرجال المتزوجين
40.79	نسبة النساء المتزوجات
1.88	نسبة المطلقين
0.92	نسبة الرجال المطلقين
2.79	نسبة النساء المطلقات
6.52	نسبة الأرمال
0.85	نسبة الرجال الأرمال
11.91	نسبة النساء الأرمال
30.52	معدل السن عند الزواج الأول
34.51	معدل السن عند الزواج الأول لدى الرجال
26.89	معدل السن عند الزواج الأول لدى النساء
1.86	المعدل التركيبي للخصوبة

المصدر: المندوبية السامية للتخطيط (إحصائيات 2014)

يبين هذا الجدول أن المدينة ذات قاعدة هرمية فتية توحى بإمكانية جعلها في صلب كل المشاريع التنموية التي تعتمده الجماعة برمجتها خصوصا والمجلس تقدم بعدة ملاحظات واقتراحات بخصوص تصميم الهيئة ليكون في مستوى تطلعات ورغبات الساكنة.

2.1 المؤسسات الصحية والاجتماعية:

2.1.3 الصحة:

يوجد بالمدينة مركز صحي حضري من المستوى الثاني بعد ان كان في السابق مستشفى رئيسي، ودار للولادة لا تلي حاجيات الساكنة للخصاص على مستوى الاطر الطبية والتجهيزات الضرورية حيث تنقل جل الحالات الى مدينة مكناس.

الموارد البشرية		سيارات الإسعاف	عدد الأسر	العدد	التجهيزات
المولدات	المرضى				
07	09	05	01	06	01
					01
					04

2.1.2 الحقل الديني:

أقيم ضريح المولى إدريس الأكبر في وسط ساحة كبيرة وهو عبارة عن بناية شاسعة عريقة قام بتجديدها وتوسيعها السلطان المولى إسماعيل كما أنها شهدت ترميمات خاصة المسجد الأعظم قام بها الراحل الحسن الثاني، ويوجد بالمدينة عدة مساجد مقرونة أسمائها بشخصيات لها وزن ديني على المستوى المحلي كمسجد سيدي عبد الله الحجام ومسجد سيدي راشد وغيرها وكلها تحت إشراف وزارة الأوقاف والشؤون الإسلامية.

تأسس موسم الولي الصالح المولى إدريس الأكبر منذ القرن الخامس عشر الميلادي ويقام حاليا خلال شهر غشت من كل سنة، وتدوم مظاهر الاحتفالات لمدة أسابيع حيث يحج إليه آلاف من الزوار من جميع مناطق المغرب ومن شمال إفريقيا والسينغال لوجود زاوية لسيدي أحمد التيجاني.



2.1.3 الثقافة والرياضة:

توجد بالمدينة دار للثقافة وتقدم أنشطتها تحت اسم المركز الثقافي مولاي إدريس زرهون ودارا للشباب وبخصوص التجهيزات الرياضية فتغطي مساحة 2.31 هكتار حيث تتوفر المدينة على ملعب لكرة القدم وقاعة مغطاة متعددة الاختصاصات وملعب القرب كما توجد أندية خاصة تزاول رياضات متنوعة كما يوجد ناديا نسويا يهتم بشؤون المرأة ويسير من طرف وزارة الثقافة والشباب والتواصل.

3.1. معطيات عمرانية:

5.21 التعمير والبيئة:

شهدت المدينة عدة تحولات عمرانية، فالضريح كان هو النواة الأولى للمدينة مع بعض منازل الشرفاء الذي انطلق منه التعمير فكان أول حي بالمدينة هو "الحفرة"، وخلال الحقبة الزمنية الممتدة بين القرن 16 وإلى غاية القرن التاسع عشر ظهرت أحياء جديدة: الخطاطبة، الدار الجديدة، تازكة، بن يازغة، لالة يطوالخ ...

وخلال القرن العشرين عرفت المدينة تحولا كبيرا بظهور أحياء سكنية جديدة وعلى الرغم من هذا كله فالمساحة تقدر ب: 38.04 هكتار، وتتمركز الكثافة السكانية في الجهة الغربية للمدينة،

حيث يغلب عليه الطابع المعماري التقليدي أما البنايات المستحدثة فهي في معظمها سكن اقتصادي، (غرفتين و3 غرف) ويتراوح علو المباني من طابق ارضي و3 طوابق.

إن التطور العمراني الذي شهدته المدينة لم يحقق التوسع الذي كان ينبغي أن تكون عليه وذلك بسبب معيق واحد وأساسي وهو وجود موقع ويلي الأثري والذي يدخل ضمن التصنيف العالمي للتراث الإنساني من طرف منظمة اليونسكو ووجود النصين الرسميين في المحافظة على التراث والمجلس سيتقدم باقتراحات وملاحظات بخصوص تعديل تصميم التهيئة في إطار سياق تنموي محدد يراعي تطلعات المجلس ويلي رغبات السكان.

أما ما يتعلق باهتمامات الجماعة بالبيئة فيبقى مشروع إحداث محطة لمعالجة التطهير السائل من الأولويات الأساسية لتفادي تلوث واد خومان أحد رو افد واد سبو.

3.2.2 ظروف سكن الأسر: المصدر: المندوبية السامية للتخطيط (إحصائيات 2014)

70.27	سبة الأسر الحضرية المالكة
24.06	نسبة الأسر الحضرية المكترية
93.55	نسبة الأسر المرتبطة بشبكة الماء الصالح للشرب
98.01	نسبة الأسر المرتبطة بشبكة الكهرباء
98.68	نسبة الأسر المرتبطة بشبكة عمومية لتصريف المياه المستعملة
0.50	نسبة الأسر التي تستعمل حفرة صحية لتصريف المياه المستعملة
1.46	نسبة الأسر التي تقطن بمسكن من نوع فيلا بالوسط الحضري
1.92	نسبة الأسر التي تقطن بمسكن من نوع شقة في عمارة بالوسط الحضري
93.98	نسبة الأسر التي تقطن بمسكن من نوع دار مغربية بالوسط الحضري
1.26	نسبة الأسر التي تقطن بمسكن من نوع بداني أو صفحي بالوسط الحضري
0.83	نسبة الأسر التي تقطن بمسكن من نوع قروي بالوسط الحضري
6.22	نسبة الأسر الحضرية التي تقطن بمسكن يقل عمره عن 10 سنوات
13.84	نسبة الأسر الحضرية التي تقطن بمسكن يتراوح عمره ما بين 10 و 19 سنة
49.09	نسبة الأسر الحضرية التي تقطن بمسكن يتراوح عمره ما بين 20 و 49 سنة
30.85	نسبة الأسر الحضرية التي تقطن بمسكن يساوي عمره أو يفوق 50 سنة
1.25	متوسط عدد الأشخاص بكل غرفة

برنامج عمل جماعة مولاي إدريس زرهون

95.07	نسبة الأسر التي تتوفر على مطبخ
99.24	نسبة الأسر التي تتوفر على مرحاض
43.26	نسبة الأسر التي تتوفر على حمام أو رشاشة
94.94	نسبة الأسر التي تتوفر على جهاز تلفاز
59.51	نسبة الأسر التي تتوفر على جهاز راديو
90.04	نسبة الأسر التي تتوفر على هاتف محمول
13.68	نسبة الأسر التي تتوفر على هاتف ثابت
19.79	نسبة الأسر التي تتوفر على الإنترنت
23.62	نسبة الأسر التي تتوفر على حاسوب
83.72	نسبة الأسر التي تتوفر على صحن هوائي
88.00	نسبة الأسر التي تتوفر على ثلاجة
0.27	نسبة الأسر التي تتوفر على شاحنة
8.22	نسبة الأسر التي تتوفر على سيارة
0.30	نسبة الأسر التي تتوفر على جرار
1.62	نسبة الأسر التي تتوفر على دراجة نارية
0.00	المسافة المتوسطة عن أقرب طريق معبدة بالوسط القروي

3.2.3 التعليم والامية:

98.80	نسبة تلمذ الأطفال الذين تتراوح أعمارهم ما بين 7 و 12 سنة
98.46	نسبة تلمذ الذكور الذين تتراوح أعمارهم ما بين 7 و 12 سنة
99.16	نسبة تلمذ الإناث اللواتي تتراوح أعمارهن ما بين 7 و 12 سنة
25.67	نسبة أمية السكان البالغين 10 سنوات فأكثر
16.00	نسبة أمية الذكور البالغين 10 سنوات فأكثر
34.66	نسبة أمية الإناث البالغين 10 سنوات فأكثر

المصدر: المندوبية السامية للتخطيط (إحصائيات 2014)

4.1 المؤسسات التعليمية والتقنية:

4.1.1 المؤسسات التعليمية:

بالنسبة للمؤسسات التعليمية بالمدينة لا تتوفر إلا على مؤسسات تعليمية تابعة للقطاع العام حيث تغطي بوفرة الطلب على التلمذ.

جرد لمعطيات المؤسسات التعليمية بالمدينة

نوع المؤسسة	عدد المؤسسات	عدد الأقسام	عدد المدرسين	مجموع التلاميذ	مجموع الإناث	نسبة الإناث	معدل التلاميذ للقسم	معدل التلاميذ للمدرس
التعليم الأولي	07	14	14	286	159	56%	21	21
الابتدائي	03	38	34	1011	456	47%	27	30
الإعدادي الثانوي	2	44	53	1255	480	48%	29	24
الثانوي التأهيلي	1	35	48	735	279	59%	21	15

من المشاريع التعليمية الهامة والهادفة ونظرا لأهمية اللاتمرکز وتقريب المرافق والخدمات من المواطنين أقيم بالمدينة معهد التكنولوجيا التطبيقية الذي يتوفر على خمسة أقسام، قاعتين، وأربع ورشات يسهر على تسييره مدير، ست مكونين، ست أساتذة مؤقتين، حارس وحارس أمن.

عدد المتدربين (2014-2015)

المجموع	المكررين في السنة الثانية	السنة الثانية	السنة الأولى	الفرع
28			28	تقني متخصص في تسيير المقاولات
46	3	16	30	تقني محاسب بالمقاولات
37		11	26	تقني في الكتابات والمكتبيات
32			32	كهرباء البناء
14			14	عامل متخصص في الفصالة والخيطة
29			29	كهرباء الإنشاءات
09			09	عامل مؤهل في الفصالة والخيطة
49	1	20	29	مصلح مركبات السيارات
244	4	47	197	المجموع

5.1 التجهيزات الأساسية:

4.21 قطاع الماء:

المدينة مزودة بالماء الصالح للشرب، بواسطة خزانين تصل سعة كل واحد منهما 500 متر مكعب في حين تصل سعة الخزان الثالث 800 متر مكعب. أما تغطية المدينة بالماء الصالح للشرب فتصل الى 96%، خصوصا بعد الاستغناء عن السقايات العمومية وتزويد الساكنة بعدادات الماء في اطار المبادرة الوطنية للتنمية البشرية .

5.21 قطاع الكهرباء:

تصل نسبة تغطية المدينة إلى 98% من الربط بشبكة الكهرباء. والمجهودات مستمرة وبتنسيق مع المكتب الوطني للكهرباء من أجل تحسين الخدمات وكذا العمل على تحسين جودتها وتعميم الاستفادة من خدمات هذا القطاع.

5.21 التطهير السائل:

مدينة المولى إدريس تعرف ربطا لقنوات الصرف بنسبة 88% إلا أن هذه القنوات أصبحت متهاكة وقديمة بسبب النقص الحاصل في آليات الصيانة ثم أن التطهير السائل يتم تصريفه في جنوب المدينة دون أن تتم معالجته لذلك يتطلع المجلس الى احداث محطة لمعالجة التطهير السائل في اطار شراكة تنفيذيا لمقرراته لتكون بمواصفات ومعايير صحية عالية.

5.21 التطهير الصلب:

نظرا لصعوبة ولوج وسائل النقل الحديثة كشاحنات جمع النفايات لأزقة المدينة القديمة بسبب ضيق ممراتها وأزقتها وبسبب طبيعة تضاريس وجغرافية المنطقة ، تتم الاستعانة بالدواب لجمع هذه النفايات التي يصل وزنها حوالي 17 طن في اليوم ويتم نقلها بالشاحنات التي تتجه صوب المطرح المراقب بمدينة مكناس في انتظار احداث مجموعة جماعات بيئية مكناس التي سبق للمجلس أن وافق على الانضمام إليها بسبب انحصار الوعاء العقاري لمدينة مولاي إدريس زرهون وانعدام مواقع مواتية الذي يعود سببه

بالأساس إلى عدم استفادة المدينة من أي توسع أثناء تقطيع مجالها الترابي وهنا تجدر الإشارة إلى أن المجلس يقوم بمجهودات جبارة لتحسين محيط المدينة البيئي وجعله يساهم مساهمة فعالة في المحافظة على جمالية ورونق المدينة وفي هذا الإطار يقوم المجلس سنويا باقتناء العديد من حاويات القمامة المتحركة والثابتة كما أن المجلس منخرط في كل البرامج التي تعمل على تحسين المجال البيئي جهويا ووطنيا في افق تطوير اسلوب تدبير هذا المرفق لتوفير امكانيات خاصة وموارد بشرية مؤهلة عبر التدبير المفوض .

5.21 شبكة الهاتف:

تصل تغطية المدينة بشبكة الهاتف النقال إلى 80% وتقدم خدمات هذا المنتج بجودة متوسطة.

5.21 الطرق والنقل الحضري :

للولوج إلى مدينة مولاي إدريس يمكن سلك الطرق الرئيسية الآتية:

- الطريق الوطنية رقم 13 الرابطة بين مكناس وجرف الملحة.
- الطريق الجهوية رقم 306.
- الطريق الإقليمية رقم 7006 و7014.

باستثناء الطريق الوطنية رقم 13 فإن التنقل باتجاه الضواحي يتعذر لوجود طرق في حالة سيئة أو وعرة المسالك والمجلس يعمل ويتنسيق مع الجماعات المعنية لإعداد مشاريع مشتركة ببيجماتية للنهوض بالمنطقة وإحداث طرق تفك العزلة وتساعد على تعزيز قاطرة التنمية.

أما داخل المدينة فحالة الطرق على العموم جيدة، حيث عرفت الطريق الوطنية المؤدية إلى الضريح مرورا بباب الزهر عدة إصلاحات وتم توسيع طريق المرنيسي التي ساهمت في التخفيف من العبء الذي كانت تعاني منه المدينة. كما خضعت الطريق الوطنية رقم 7014 المارة عبر الحي الإداري لإصلاح من خلال مشروع في إطار المبادرة الوطنية للتنمية البشرية. وتدخل ضمن مخطط المشروع التنموي للمدينة إلى جانب طريق الحامة وطريق الدكانة المؤدية إلى زكوة.

أما بالنسبة للنقل الحضري فبعدما عانت المدينة من نقص في وسائل النقل خاصة بين المنطقة ومدينة مكناس اللهم سيارات الأجرة الكبيرة والنقل المزدوج ، تم تزويد المدينة بخط حضري لنقل الركاب باتفاقية مع شركة « city-bus » والتي ومن خلال هذه الاتفاقية تم وضع أسطول من الحافلات للربط بين مدينة مولاي ادريس ومدينة مكناس.

2. التشخيص الاقتصادي

4.3 خصوصيات التشغيل داخل الجماعة:

44.10	المعدل الصافي للنشاط
71.34	المعدل الصافي للنشاط عند الذكور
18.90	المعدل الصافي للنشاط عند الإناث
3.84	نسبة المشغلين
3.88	نسبة المشغلين الذكور
3.63	نسبة المشغلات الإناث
33.54	نسبة المستقلين
33.43	نسبة المستقلين الذكور
34.02	نسبة المستقلات الإناث
56.03	نسبة المأجورين
55.33	نسبة المأجورين الذكور
59.24	نسبة المأجورات الإناث
2.72	نسبة المعينين العائليين
3.09	نسبة المعينين العائليين الذكور
1.04	نسبة المعينات العائليات الإناث
1.02	نسبة المتعلمين
1.13	نسبة المتعلمين الذكور
0.52	نسبة المتعلمات الإناث
2.63	نسبة المتعاونين أو الشركاء
2.94	نسبة المتعاونين أو الشركاء الذكور
1.21	نسبة المتعاونات أو الشريكات الإناث

المصدر: المندوبية السامية للتخطيط (إحصائيات 2014)

3.3 الأنشطة الاقتصادية:

3.3.1 مؤشرات النشاط والشغل:

المؤشر	الذكور	الإناث
المعدل الصافي للنشاط	71.34	18.90
نسبة المشغلين	3.88	3.63
نسبة المأجورين	55.33	59.24
نسبة المستقلين	33.43	34.02

المصدر: المندوبية السامية للتخطيط (إحصائيات 2014)

3.3.2 الزراعة وتربية المواشي:

في البداية ينبغي التأكيد على أن الأراضي الفلاحية التي تشتغل بها ساكنة المدينة تتواجد معظمها أن لم نقل جلها بالدواوير والجماعات المجاورة لها ويعتمد غالبية السكان على الفلاحة التي تأتي في المرتبة الأولى حيث يزاول 60% من السكان النشيطين هذا النشاط ، ذلك أن 58% منهم فلاحون صغار إذ لا تتعدى المساحات التي يملكونها 5 هكتارات غالبيتها تتواجد في مناطق جبلية وعرة بينما تتمركز أراضي وضيعات الفلاحين الكبار بهضبة بورياح غير أن نسبتهم جد ضئيلة لا تتجاوز 0,6%. ومن هنا يظهر جليا التوزيع الغير المتكافئ والذي ينعكس سلبا على النشاط الفلاحي والاقتصادي ككل .

من هنا قام المجلس بعدة خطوات عملية لتحسين القطاع من ضمنها تأطير العاملين وتشجيعهم على خلق تعاونيات فلاحية لضمان جودة الإنتاج وتسويق المنتج، خاصة والمنطقة تعرف بشجر الزيتون والخروب الزراعة الواعدة وذات أفق مستقبلية باعتبار أهميتها على الصعيد العالمي لأنها أصبحت تستعمل في عدة مجالات صناعية، طبية... والمجلس عازم على المضي قدما من أجل إعطاء هذه الزراعات المكانة التي تستحقها لضمان تنافسية على أعلى مستوى. دون إغفال الزراعات الأخرى كالقطاني والحبوب وكل الأشجار المثمرة، وبعض الأعشاب النادرة كالكمون والزعتر وغيرها والمعروفة بالمنطقة، أما بخصوص تربية المواشي فالساكنة وبحكم طبيعة المنطقة تحرص على الاهتمام بها لجعلها موردا إضافيا لها مادامت الزراعة التي تمارسها هي زراعة بورية وهذا النشاط يتنوع بتنوع طبيعة المنطقة: الأغنام، الماعز والأبقار والمجلس في هذا الإطار يعمل على تقديم كل أنواع الدعم للحفاظ على القطاع بل لتطويره وجعله موردا أساسيا لبعض الصناعات كالجبن ومشتقاته وغيرها و البداية تأطير العاملين في تعاونيات مهنية.

2.1.3 السياحة:

أخذنا بعين الاعتبار مكانة المدينة وكذا قربها من الموقع الأثري ووليي وباعتبارها وجهة للزوار المهتمين بالسياحة الروحية تعرف المدينة إقبالا متزايدا خاصة وأنها تتوفر على عدة دور للضيافة تلبى حاجيات الوافدين إليها.

2.1.3 الصناعة:

تكاد تكون منعدمة باستثناء وجود 6 معاصر للزيتون والتي لا ترقى إلى مستوى معاصر متطورة لعصر الزيتون لا من حيث عدد العمال الذين يشتغلون بها ولا من حيث طابعها التقليدي الموسمي، لكن المجلس أعد مشروعا للترقي بهذه المعاصر والحفاظ على طابعها التقليدي لكن بجودة عالية سيما وزيت الزيتون المنطقة يتميز بانخفاض الحموضة كما أن المجلس يسعى إلى الرفع من كمية المنتج ويعمل على تخصيص علامة تجارية متميزة لهذه الزيوت في أفق ضمان تسويق على عدة أصعدة كما انه يفكر في خلق إعادة تصنيع خاصة مخلفات هذه المادة خاصة المرجان والفيتور.

2.1.3 الصناعة التقليدية:

الصناعة التقليدية منحصرة في خياطة الجلباب التقليدي حيث يتناقص عدد العاملين بها حتى أصبح 5 صناعات تقليديين في هذا المجال رغم الصيت الذي تعرفه على صعيد الجهة (ما بين الثمانينات والسبعينات تدنى المستوى من 20% إلى 5%) وإذ تشكل الحمولة الثقافية للمنتجات الصناعية التقليدية رأسمالا لاماديا في طريق الاندثار إن لم نقل أن بعضها اندثر فعلا فان بعض الجمعيات تشتغل في تأطير النساء في هذا المجال للنهوض بالأعمال اليدوية إلى مستوى صناعة تقليدية تمثل المنطقة وتساهم في تنمية السياحة كإنتاج الكسكس - الطرز وحياكة الصوف - الفخار- والقصب والمجلس وإيماننا بأهمية هذا القطاع لا يذخر جهدا في التنسيق مع الجهات المختصة للحفاظ عليه وتقديم كل أشكال الدعم ليرتقي إلى المستوى والمكانة التي ينبغي أن يكون عليها كقطاع يهتم بالعنصر البشري والذي هو رهان تنموي.

2.1.3 التجارة:

يلعب قطاع التجارة دورا حيويا في الاقتصاد المحلي ، وعلى الرغم من كونه محدودا في بعض الوحدات التقليدية إلا أنه ومع ذلك فهو يشهد نموا وارتفاعا في نقاط البيع وهو بذلك يساهم بشكل كبير في خلق مناصب الشغل ، كما لا يمكننا أن ننكر الدور الحيوي الذي تلعبه السياحة في إنعاش التجارة بالمدينة ، وتواجد سوق أسبوعي بالمدينة يعتبر قطبا يؤم إليه الساكنة المجاورة القادمين من الدواوير المحاذية للمدينة وكذا يستقطب سكان مدينة مكناس على وجه الخصوص ، إلا أن ما يعيب هذه التجارة أنها تبقى تقليدية لا تواكب القطاع السياحي ومتطلباته، وأغلب هذه الوحدات التجارية تتمركز في المنطقة المحيطة بالضريح. وتنعدم بالمدينة الفضاءات الكبرى والمتوسطة للتجارة والتوزيع .

العدد	نوع التجارة
269	الدكاكين
33	المقاهي
15	الأفران
06	المطاعم
04	الملبئات

المصدر شساعة المداخيل جماعة مولاي إدريس زرهون



برنامج عمل جماعة مولاي ادريس زرهون

خارجي		داخلي		3. مصفوفة التشخيص التشاركي:	
الفرص المتاحة	المخاطر	نقط الضعف	نقط القوة	المحاور الفرعية	المحاور الرئيسية
ضرورة تأهيل القطاع الصحي بالموارد البشرية والمعدات الأساسية مع تكثيف الحملات الطبية والارتقاء بالمركز الى مستشفى للقرب	-انعدام الإسعافات والخدمات الطبية المستعجلة بالمدينة. -اضطرار المواطن الى قطع مسافات طويلة نسبيا في اتجاه مدينة مكناس لأبسط الخدمات	-انعدام التجهيزات الأساسية الأطر الطبية الكافية مع تسجيل تعثر العمل اليومي بما هو متوفر للمواطنين ,	-وجود مستوصف صحي -وجود دار للولادة.	الصحة العمومية	الصحة (الوقاية وحفظ الصحة)
تأهيل قنوات الصرف الصحي- توفير أليات معالجة النفايات	-خطر الفيضانات -انتشار الأوبئة	-عدم توفر الأطر اللازمة. -مصادر التلوث (قنوات الصرف الصحي غير مؤهلة -قلة إمكانيات تدير النفايات.	-توفر سيارات الإسعاف. -توفر التلقيحات.	الوقاية	
ادماج أطر كفاءة لتلبية حاجيات الشباب.	-قلة التوعية والتحسيس بضرورة الانخراط والمشاركة في هذه الأنشطة. -انعدام رؤية مستقبلية للصيانة الدورية للحفاظ على المنشآت	إنعدام الأطر والدعم اللازمين.	توفر البنيات التحتية اللازمة -ملعب بلدي –ملاعب للقرب – دار الثقافة – قاعة مغطاة	البنيات الرياضية	الشباب والرياضة
توفر إمكانيات الإدماج والاحتواء بالنسبة للشباب.	-انحراف الشباب لانعدام تاطيرهم في المجالين الرياضي والثقافي.	-انعدام الإمكانيات اللازمة.	وجود البنيات التحتية الضرورية لإقامة الأنشطة. -وجود جمعيات فاعلة في المجال	البرامج التاطيرية	

3..مصفوفة التشخيص التشاركي:

المحاور الرئيسية		المحاور الفرعية		داخلي	خارجي
		نقط القوة	نقط الضعف	المخاطر	الفرص المتاحة
البنيات التحتية والمرافق العمومية والبيئة	الطرق والمسالك	-سهولة تهيئة وصيانة الشبكة الطرقية المتوفرة لقصر مسافتها. -استعداد الجماعة لتخصيص حصتها في انجاز الطرق..	عدم إعطاء الأولوية للشبكة الطرقية بالجماعة. -ضرورة تفعيل الشراكة في هذا المجال.	تعرض الشبكة الطرقية للتلف جراء السيول القوية.	إعطاء الأولوية للمشاريع المرتبطة بالشبكة الطرقية وسرعة الانجاز.
	الماء	-وجود خزائين لتزويد الساكنة بالماء الصالح للشرب. -تفويت القطاع للمكتب الوطني للماء الصالح للشرب..	--تلوث مياه الشرب بفعل مياه الفيضانات. تهالك شبكة الماء الصالح للشرب بالمدينة..	--تناقص كميات الماء الشروب خلال فصل الصيف. -لجوء المكتب لاستغلال مصادر للمياه ذات جودة رديئة لسد العجز.	- وجود فرصة لاستجلاب الماء الصالح للشرب بمواصفات وجودة عالية.
التطهير	الكهرباء	-نسبة تغطية المدينة من الربط بشبكة الكهرباء تصل إلى 96%	-الانقطاع المستمر للتيار الكهربائي بالمدينة نتيجة تآكل الشبكة. -غياب شاحنة مجهزة برافعة لإصلاح الإنارة العمومية.	-تضرر مصالح المواطنين جراء الانقطاع المتكرر للتيار الكهربائي.	تجديد الشبكة الكهربائية بالمدينة ضرورة توفير مولدات الكهرباء عند الحاجة.
	التطهير	-نسبة الربط بقنوات الصرف الصحي تصل إلى نسبة 88%	-- شبكة متهاكلة وقديمة بسبب النقص في آليات الصيانة. عدم معالجة مياه الصرف الصحي. -صعوبة تدبير النفايات الصلبة بسبب ضيق الأزقة والممرات وطبيعة تضاريس المدينة وبعد مطرغ النفايات عن المدينة.	--طبيعة تضاريس المنطقة والوضعية الراهنة لقنوات الصرف الصحي تفاقم خطر الفيضانات- -انتشار النفايات الصلبة التي تهدد صحة الساكنة خصوصا في فصل الصيف حيث تحتضن المدينة مواسم المولى إدريس الأكبر.	-تجديد شبكة تطهير السائل. -انجاز حوض لمعالجة المياه العادمة. توفير شاحنة أخرى لتدبير النفايات الصلبة. توفير الموارد البشرية لجمع النفايات.

برنامج عمل جماعة مولاي ادريس زرهون

خارجي		داخلي		المحاور الفرعية	المحاور الرئيسية
الفرص المتاحة	المخاطر	نقط الضعف	نقط القوة		
-توسع المجال الترابي للجماعة عن طريق تعديل تصميم للتهيئة لكي يلبى تطلعات الساكنة..	توفر الجماعة على تصميم للتهيئة لا يتناسب واحتياجات الساكنة. -تصاعد ظاهرة الهجرة نحو وجهات أخرى.	- انحصار العمران بسبب ندرة الوعاء العقاري الناتج عن عدم استفادة المدينة من أي توسع في مجالها الترابي -عدم استفادة المدينة من أي برنامج للسكن الاقتصادي..	-المدينة ذات طابع معماري تقليدي وديني يجعل منها معلمة وقبلة العديد من الزوار المغاربة والأجانب.	إعداد التراب	السكن
-ضرورة المصادقة على التوسع العمراني للمدينة على وجه الاستعجال. -إمكانية جلب مستثمرين ومنعشين عقاريين تعبئة العقار العمومي لإنجاز وحدات سكنية	-تفاقم ظاهرة البناء العشوائي والتحايل على المساطر وتجاوز الرخص المسلمة من الجهات المعنية..	ضيق وانحصار المجال العمراني المسموح للبناء.	الموقع الاستراتيجي للمدينة يؤهلها لاستقطاب مشاريع التنمية المستدامة. -توفر الرغبة في إحداث تجزيئات سكنية ومجالات عمرانية في أفق إنجاز مدينة جديدة على غرار باقي مدن المملكة.	حظيرة السكن	
-بنيات المؤسسات في حاجة إلى إصلاحات..	-وجود مقاربة تشاركية في تدير القطاع بمعية المتدخلين. غياب مساهمة القطاع الخاص لتنوع العرض المدرسي..	--ضعف ميزانية الاستثمار. -غياب مؤسسات التعليم الخصوصي. -مشكل الاكتظاظ .	-توفر المدينة على مؤسسات تعليمية من التعليم الأولي إلى الثانوي التأهيلي. -مؤشرات التمدرس جد ايجابية لوفرة العرض المدرسي. توفر المدينة على معهد التكنولوجيا التطبيقية.	البنيات التعليمية	التعليم
-تشجيع التمدرس عن طريق الدعم واللوجيستيك.	-الانحراف الأخلاقي. -تفشي الجهل والامية. -تفشي ظاهرة البطالة..	-ارتفاع تكاليف التمدرس . -غياب الدعم المدرسي. -قلة الاطر التربوية.	-توفر المؤسسات التعليمية بلك المستويات. وجود مؤسسة دار الطالب والطالبة.	الهدر المدرسي	

برنامج عمل جماعة مولاي ادريس زرهون

المحاور الرئيسية	المحاور الفرعية	داخلي		خارجي	
		نقط القوة	نقط الضعف	المخاطر	الفرص المتاحة
الثقافة	تثمين التراث	-توفر المدينة على تراث ثقافي عمراني إسلامي متميز.	--عدم استغلاله في تحقيق التنمية المنشودة. عدم التعريف به محليا ، جهويا ، وطنيا ودوليا.	-ضياح هذا الإرث الثقافي . -الاستغلال الخاطئ لهذا الموروث الثقافي..	توظيف الموروث الثقافي في تنمية المدينة: اجتماعيا، اقتصاديا وتنمويا.
	التنشيط الثقافي	توفر المدينة على مركب ثقافي بمواصفات ممتازة. -وجود جمعيات فاعلة في المجال	-نقص على مستوى التأطير.	-عزوف الشباب.	--تكثيف البرامج الثقافية وتنويعها. -تقديم الدعم للجمعيات الفاعلة.
الاقتصاد الاجتماعي والتشغيل (الحد من الفقر والهشاشة)	الأنشطة المدرة للدخل	-توفر المدينة على منتوجات فلاحية نادرة وموسمية. -وجود يد عاملة نشيطة..	-انعدام الإمكانيات لتسويق المنتوج المحلي. -غياب إمكانيات لاستيعاب اليد العاملة المؤهلة.	--العطالة المؤدية للهشاشة.	-توفير الدعم للفئات المعنية. -توفير فضاءات لعرض المنتوج المحلي
	الفلاحية	—	-عدم وجود أراضي ضمن المجال الترابي للجماعة.	—	توسيع المدار الحضاري للجماعة.
	الصناعة التقليدية	-تميز المدينة بطابع منتوجها التقليدي. -وجود حرفيين توارثوا المهنة أبا عن جد.	--إشكالية التعريف بالمنتوج المحلي وغياب الدعم لتسويقه.	اندثار الموروث الثقافي وعدم الإقبال على تعلم الحرف التقليدية.	دعم الحرفيين لاستمرارية هذا الموروث.
التجارة	توفر المدينة على مركب تجاري	توفر المدينة على مركب تجاري مهدد بالانهيار. -عدم ملائمة وسط المدينة لتلبية حاجيات المواطنين.	خطر انهيار السوق البلدي جراء قدم البناية وتآكلها.	-تأهيل بنايات سوق الرشاش -احداث سوق نموجي للقرب	

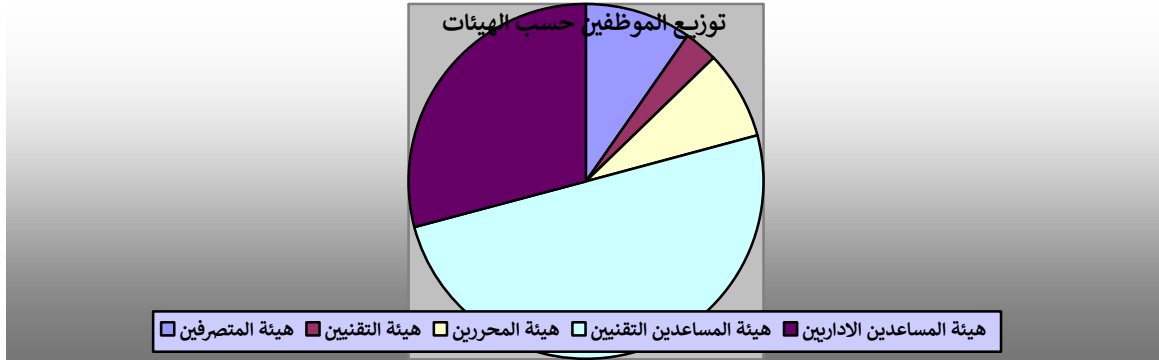
4. التشخيص المؤسسي للجماعة:

الموارد البشرية:

تطبيقا للمادة 78 من القانون رقم: 14-113 المتعلق بالجماعات وفي إطار إعداد برنامج عمل جماعة مولاي إدريس زرهون ونظرا لما يكتسي استحضار العنصر البشري الترابي من أهمية بالغة وتجاوبا مع الخطاب الملكي السامي بمناسبة افتتاح الدورة التشريعية الأولى بتاريخ 14 أكتوبر 2016 وجب تثمينه وجعله في صلب اهتمامات الفاعلين رغبة في تحديث الإدارة العمومية. يلعب العنصر البشري دوار أساسيا في العملية التواصلية داخل المجلس الجماعي باعتبار أن الأطر والموظفين هم الذين يسهرون على تنفيذ قرارات المجلس.

توزيع الموظفين حسب الهيئات:

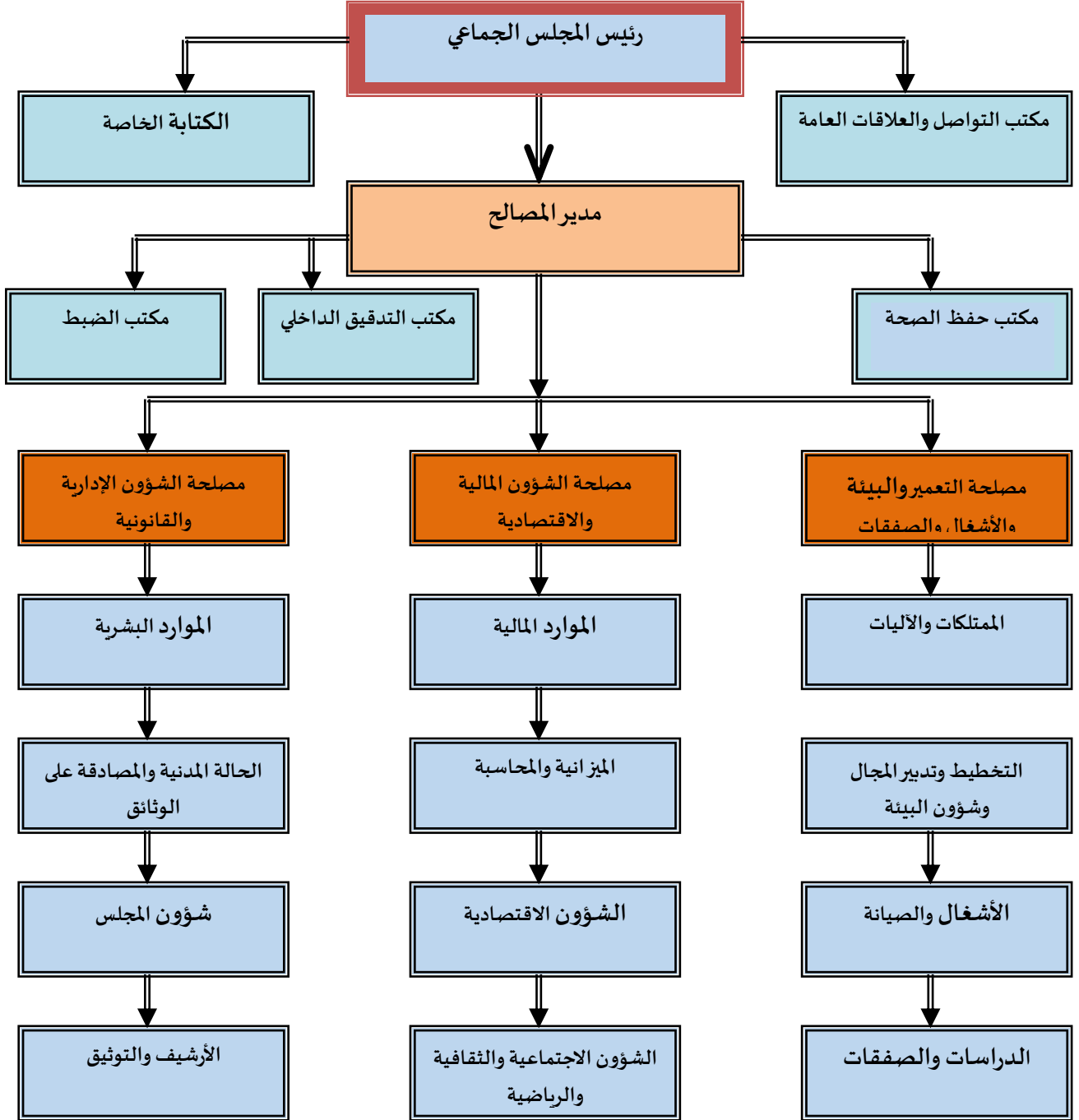
العدد	الهيئات
06	هيئة المتصرفين
00	هيئة المهندسين
02	هيئة التقنيين
05	هيئة المحررين
31	هيئة المساعدين التقنيين
18	هيئة المساعدين الإداريين



ونظرا للدور المحوري الذي تلعبه الموارد البشرية في الارتقاء بالإدارة وجعلها إدارة فعالة وناجعة وذات مردودية متشعبة بقيم ومبادئ حسن تدبير وتسيير المرافق الإدارية والجماعية كان من الضروري اتخاذ الإجراءات التالية:

- تعزيز منظومة الموارد البشرية بما يتماشى مع حاجيات الجماعة.
- إرساء قواعد هندسة إدارية حديثة تتماشى مع وثيرة الفعل العمومي.
- انجاز قاعدة معلوماتية بين الأقسام لتسيير التواصل الإداري.
- تعميم المعلومات الإدارية.
- وضع تصور دقيق للتكوين والتكوين المستمر حسب الحاجيات والاختصاصات.
- الاهتمام بمقاربة النوع بما يتماشى مع الحكامة الجيدة.
- توفير الإمكانيات والوسائل الضرورية للموظفين للقيام بالمهام المنوطة إليهم.
- اعتماد آليات التحفيز تحقيقا للرضى الوظيفي.

• وفي هذا الإطار فقد تم إعداد هيكل تنظيمي للجماعة وهو على الشكل التالي:



برنامج عمل جماعة مولاي ادريس زرهون

المجلس الجماعي:

يلعب المجلس الجماعي دورا محوريا في كل مراحل إعداد برنامج عمل الجماعة، كما يعبر أعضاؤه عن تطلعات وانتظارات الساكنة مع الالتزام ببرامج وتصورات الأحزاب المنتميين إليها، ومجلس جماعة مولاي إدريس زرهون مكون من 18 عضوا تنتمي إلى الأحزاب السياسية التالية:

- الاستقلال 08 أعضاء.
- حزب التجمع الوطني للأحرار 07 أعضاء.
- الحزب الاشتراكي الموحد 03 أعضاء.

وعليه شكل مكتب المجلس الجماعي من المنتخبين المنتميين لحزب الاستقلال والحزب الاشتراكي الموحد :

❖ تشكيلة المجلس الجماعي لمولاي ادريس زرهون:

الرقم الترتيبي	الاسم الكامل	المهمة	الانتماء السياسي
1	جواد الشبيهي	رئيس المجلس	حزب الاستقلال
2	مراد الدهاجي	النائب الأول للرئيس	الحزب الاشتراكي الموحد
3	محمد الداودي	النائب الثاني للرئيس	حزب الاستقلال
4	بودبوز عبد الاله	النائب الثالث للرئيس	الحزب الاشتراكي الموحد
5	خالد الشبيهي	النائب الرابع للرئيس	حزب الاستقلال
6	زكرياء السليماني	كاتب المجلس	حزب الاستقلال
7	نعيمة حمراس	نائبة الكاتب	حزب الاستقلال
8	حسن الميربي	عضو مستشار	حزب الاستقلال
9	نزهة لغريسي	عضو مستشار	حزب الاستقلال
10	جيهان بن السعيد	عضو مستشار	الحزب الاشتراكي الموحد
11	محمد ايوب المكودي	عضو مستشار	حزب الاستقلال
12	خديجة العصبي	عضو مستشار	حزب التجمع الوطني للأحرار
13	كريم العلي	عضو مستشار	حزب التجمع الوطني للأحرار
14	نور الدين الشهبوني	عضو مستشار	حزب التجمع الوطني للأحرار
15	بديعة حودة	عضو مستشار	حزب التجمع الوطني للأحرار
16	سعيد المقريبي	عضو مستشار	حزب التجمع الوطني للأحرار
17	حسن لخلفي	عضو مستشار	حزب التجمع الوطني للأحرار
18	علال بابا	عضو مستشار	حزب التجمع الوطني للأحرار

❖ قائمة اللجان الدائمة للمجلس

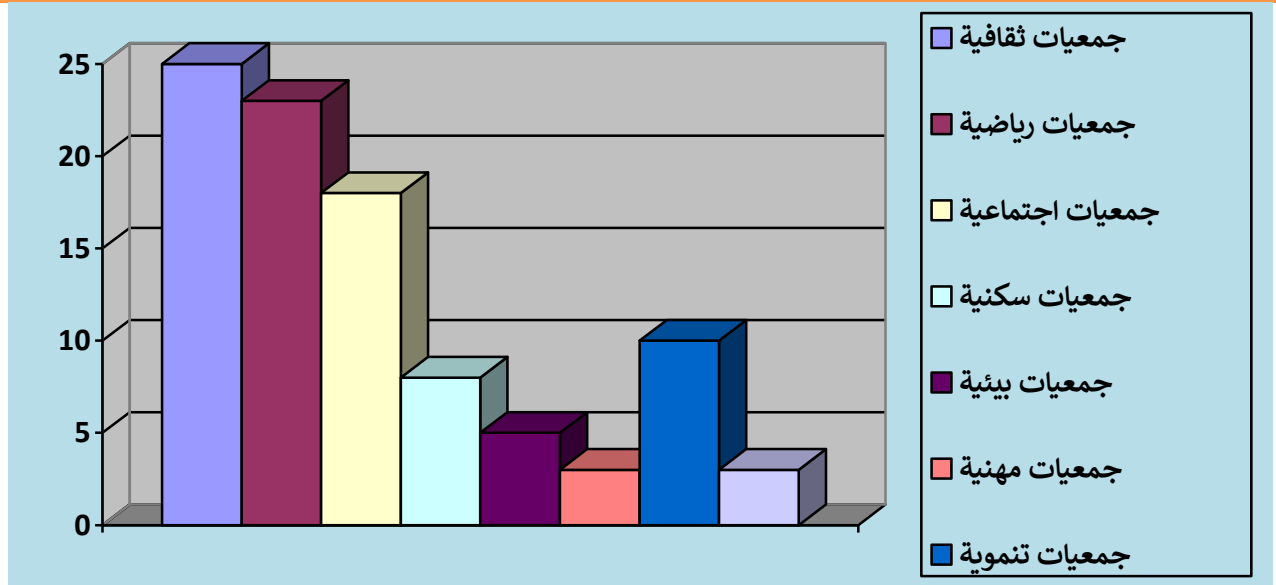
اللجنة الدائمة	الرئيس	نائب الرئيس
لجنة الميزانية والشؤون المالية والبرمجة	حسن الميربي	جيهان بن السعيد
لجنة المرافق العمومية والخدمات	كريم العلي	نور الدين الشهبوني
لجنة التنمية الاقتصادية والاجتماعية والثقافية والرياضية	محمد ايوب المكودي	نزهة لغريسي

النسيج الجمعوي:

يتميز النسيج الجمعوي بجماعة مولاي إدريس زرهون بعدد مهم من الجمعيات (يُناهزه عددها 95 جمعية) نسبة مهمة منها تعتبر نشيطة . ورغم أن مجالات اشتغالها يغلب عليه طابع التنوع فإن تحليل الوثائق المؤسسة لها يمكننا من تحديد طبيعة مجال نشاطها بين المجال الثقافي والمجال الرياضي والعمل الاجتماعي بالإضافة إلى جمعيات ذات اهتمام بيئي وأخرى مهنية فيما تتميز بعض الجمعيات بالتركيز على التنمية المحلية .

تصنيف الجمعيات حسب نشاطها:

النسبة	العدد	مجال نشاط الجمعية
26%	25	جمعيات ثقافية
24%	23	جمعيات رياضية
20%	18	جمعيات اجتماعية
9%	8	جمعيات سكنية
5%	5	جمعيات بيئية
3%	3	جمعيات مهنية
10%	10	جمعيات تنموية
3%	3	جمعيات ذوي الاحتياجات الخاصة
100%	95	المجموع



برنامج عمل جماعة مولاي إدريس زرهون

هيئة المساواة وتكافؤ الفرص ومقاربة النوع:

تعتبر هيئة المساواة وتكافؤ الفرص ومقاربة النوع المحدثة لدى مجلس جماعة مولاي إدريس زرهون فضاء مهما للحوار ما بين الجماعة والمجتمع المدني وقيمة مضافة من أجل تنمية محلية منصفة ومستدامة، لذلك شكلت فاعلا مهما في تكريس المنهج التشاركي في مختلف مراحل إعداد البرنامج، خاصة على مستوى تشخيص حاجيات وإمكانيات الجماعة واقتراح المشاريع التنموية.



لائحة أعضاء هيئة المساواة وتكافؤ الفرص ومقاربة النوع المحدثة لدى جماعة مولاي إدريس زرهون:

المهمة داخل الهيئة	الجمعية الممثلة في الهيئة	الاسم الكامل
رئيسة الهيئة	الشخصيات المهتمة بمقاربة النوع الاجتماعي	مليكة بوبراهيمي
نائب رئيسة الهيئة	حركة الطفولة الشعبية	التهامي الفاضلي
مقرر الهيئة	الجمعية الوطنية للمتقاعدين	محمد خرخور
نائب مقرر الهيئة	الشخصيات المهتمة بمقاربة النوع الاجتماعي	فتاح الديهاجي
منسق مجموعة عمل مكلفة بقضايا التنمية والنوع الاجتماعي	ايفكر للتنمية المستدامة	الزبير شطو
منسق مجموعة عمل مكلفة بقضايا الإدماج الاقتصادي	عرض للتجارة والتضامن	هشام الرهوني
منسق مجموعة عمل مكلفة بقضايا المساواة وتكافؤ الفرص	الودادية السكنية لحي عين الرجال	فاطمة الزهراء بلعولة
نائب منسق مجموعة عمل مكلفة بقضايا الإدماج الاقتصادي	الشخصيات المهتمة بمقاربة النوع الاجتماعي	عبد الرحمن حمراش
نائب منسق مجموعة عمل مكلفة بقضايا المساواة وتكافؤ الفرص	الشخصيات المهتمة بمقاربة النوع الاجتماعي	❖ علال ميمون
عضو مجموعة عمل مكلفة بقضايا التنمية والنوع الاجتماعي	الودادية السكنية لحي خيبر	سناء العسري
عضو مجموعة عمل مكلفة بقضايا المساواة وتكافؤ الفرص	دور الضيافة	زكية الحناوي
عضو مجموعة عمل مكلفة بقضايا الإدماج الاقتصادي	ازدهار للتكواندو	إدريس الملولي

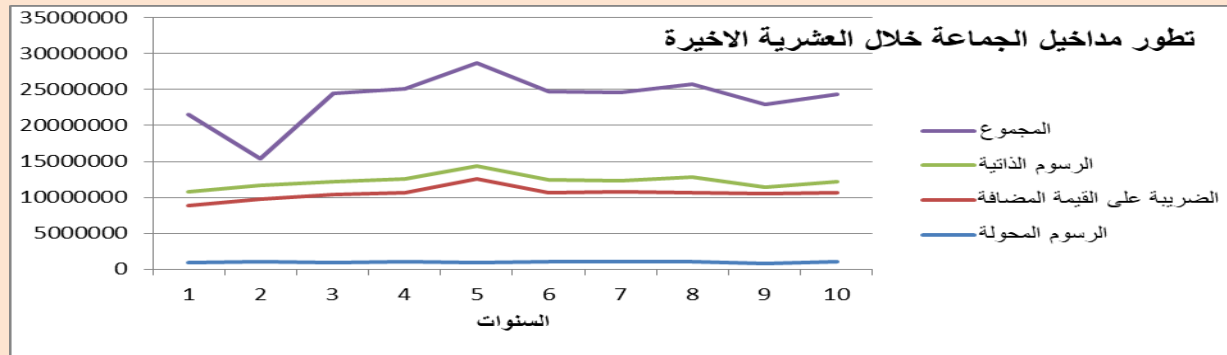
التحليل المالي:

القدرات المالية:

يعد البعد الاقتصادي وخاصة المالي منه لبنة أساسية توضح باللموس الموارد الخاصة بالجماعة وحجم نفقاتها وقدرتها الاستثمارية التي على ضوءها يمكن بلورة مشاريع من أجل تنمية الجماعة ونوجزها في الجداول التالية:

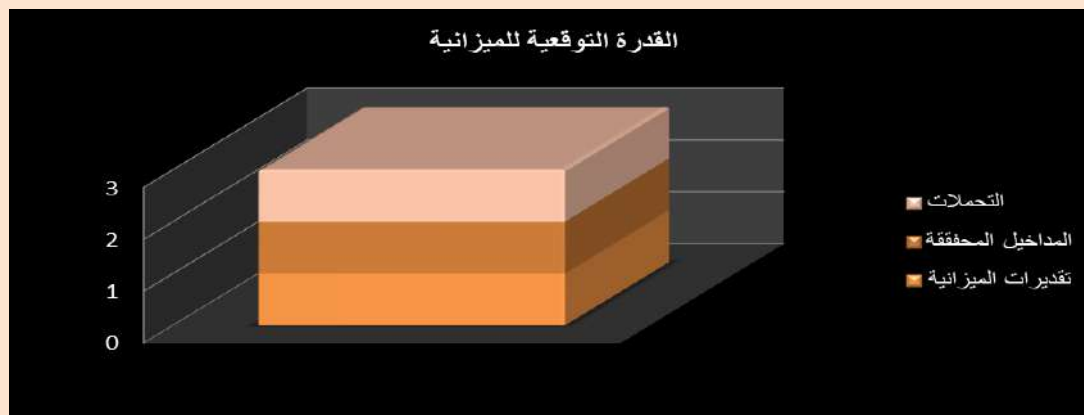
تطور مداخيل الجماعة خلال العشرية الاخيرة:

2021	2020	2019	2018	2017	2016	2015	2014	2013	2012	السنوات
1038320,55	863480,12	1064181,33	1095573,98	1044066,44	970956,89	1017670,48	904386,89	1021882,02	909699,08	الرسوم المحولة
9643000,00	9643000,00	9643000,00	9643000,00	9643000,00	11643000,00	9643000,00	9548000,00	8740000,00	7913000,00	الرسوم الذاتية
1464443,78	963851,95	2151604,1	1586485,67	1704456,28	1749948,06	1924913,32	1761251,86	1887360,89	1936828,23	القيمة المضافة على الضريبة
12145764,33	11470332,07	12858785,43	12325059,65	12391522,72	14363904,95	12585583,8	12213638,75	3783242,91	10759527,31	المجموع



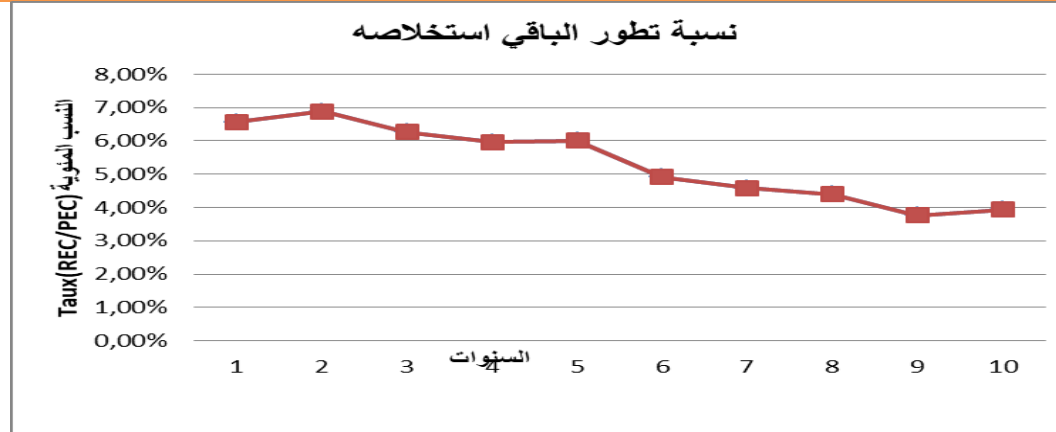
القدرة التوقعية للميزانية:

2021	2020	2019	2018	2017	2016	2015	2014	2013	2012	السنوات عناصر الميزانية تقديرات الميزانية
12904708.00	13028010.00	12975850.00	13770915.00	12966900.00	12861100.00	12910100,00	12899100.00	12021100.00	11190500.00	تقديرات الميزانية
12145764.33	11470332.07	12858785.43	12325059.65	12391522.72	14363904.95	12585583.80	12213638.75	11649242.91	10759527.31	المدخل المحققة
16288536.52	15616876.12	16656280.26	15773117.31	15553510.54	17239534.70	15126704.93	14537728.64	13628968.01	12697626.47	التحملات



تطور الباقي استخلاصه:

2021	2020	2019	2018	2017	2016	2015	2014	2013	2012	السنوات
16288536,00	15616876.12	16656280.26	15773117.31	15553510.54	17239534.70	15126704.93	14537728.64	13628968.01	12697626.47	تطور النسبة التحولات PEC
4142772.19	4146544.05	3797494.83	3448057.66	3161987.82	2875629.75	2541121.13	2324089.89	1979725.10	1938099.16	الباقي استخلاصه REC
%3,94	%3,77	%4,39	%4,58	%4,92	%6	%5,96	%6,26	%6,89	%6,56	Taux(REC/PEC) النسب المئوية



برنامج عمل جماعة مولاي ادريس زرهون

التقديرات المالية:

يعد البعد الاقتصادي وخاصة المالي منه لبنة أساسية توضح باللموس الموارد الخاصة بالجماعة وما يمكن القيام به على ضوء هذه الموارد من مشاريع من أجل تنمية الجماعة ونوجزها في الجداول التالية:

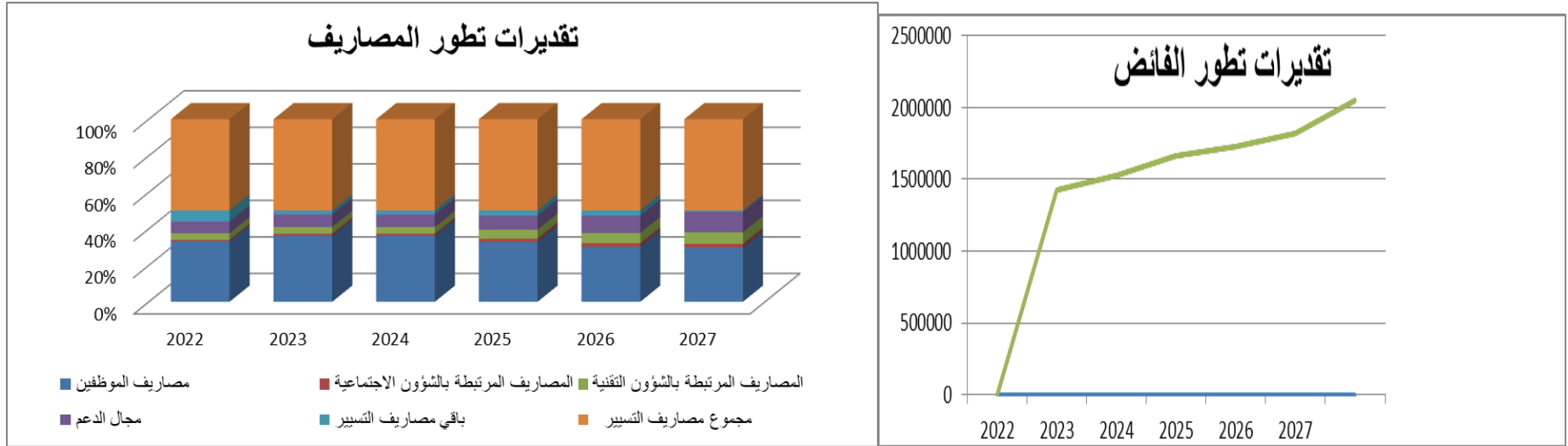
تقديرات تطور مداخيل الجماعة (2022-2027):

السنوات	2022	2023	2024	2025	2026	2027
المداخل						
الرسم على الخدمات الجماعية	760000	780000	790000	800000	820000	830000
رسم السكن	2000	2000	2000	2000	2000	2000
الرسم المهني	800000	810000	820000	830000	840000	850000
حصة من ضريبة T.V.A	9643000	9643000	9643000	9643000	9643000	9643000
باقي الموارد المحلية	1882582	2380075	2395540	2421562	2781858	3184463
مجموع مداخيل التسيير	13087582	13615075	13650540	13696562	14086858	14509463

تقديرات تطور مصاريف الجماعة
:(2022-2027)

2027	2026	2025	2024	2023	2022	السنوات
						المصاريف
8 000 000,00	8 000 000,00	8 585 000,00	9 756 821,25	9 756 821,25	8 676 942,00	مصاريف الموظفين
550 000,00	500 000,00	450 000,00	300 000,00	300 000,00	210 000,00	المصاريف المرتبطة بالشؤون الاجتماعية
1 700 000,00	1 500 000,00	1 300 000,00	1 000 000,00	1 000 000,00	950 000,00	المصاريف المرتبطة بالشؤون التقنية
3 000 000,00	2 500 000,00	2 000 000,00	1 850 000,00	1 850 000,00	1 645 640,00	مجال الدعم
214 121,29	765 144,13	734 107,52	585 357,89	585 357,89	1 605 000,00	باقي مصاريف التسيير
13 464 121,29	13 265 144,13	13 069 107,52	13 492 179,14	13 492 179,14	13 087 582,00	مجموع مصاريف التسيير

برنامج عمل جماعة مولاي ادريس زرهون



جدول تقديرات تطور الفائض بين سنة 2022 و 2027

السنوات	2022	2023	2024	2025	2026	2027
تطور الفائض	1 420 555,03	1 522 895,86	1 658 360,86	1 727 454,48	1 821 713,87	2 045 341,71

5. نتائج التحليل الوثائقي:

1. جدول تلخيصي:

اعتمادا على التشخيص العام والتحليل الوثائقي يمكن تلخيص أهم مكامن القوة والضعف لجماعة مولاي ادريس زرهون حسب المجالات من خلال هذا الجدول التلخيصي:

1. البنيات التحتية والمرافق العمومية والبيئية:

1.1.1. الطرق والمسالك

المصنوفة رقم 1: التحليلات الرباعية للحالة الراهنة للطرق والمسالك بجماعة مولاي ادريس زرهون

على المستوى الداخلي		على المستوى الخارجي	
نقاط الضعف	نقاط القوة	المخاطر	الفرص المتاحة
<ul style="list-style-type: none"> عدم إعطاء الأولوية للشبكة الطرقية بالجماعة. ضرورة تفعيل الشراكة في هذا المجال. 	<ul style="list-style-type: none"> سهولة تهيئة وصيانة الشبكة الطرقية المتوفرة لقصر مسافتها. استعداد الجماعة لتخصيص حصتها في انجاز الطرق. 	<ul style="list-style-type: none"> تعرض الشبكة الطرقية للتلف جراء السيول القوية. 	<ul style="list-style-type: none"> إعطاء الأولوية للمشاريع المرتبطة بالشبكة الطرقية وسرعة الانجاز.
			

1.1.1. الماء

المصنوفة رقم 2: التحليلات الرباعية للحالة الراهنة للماء بجماعة مولاي ادريس زرهون

على المستوى الداخلي		على المستوى الخارجي	
نقاط الضعف	نقاط القوة	المخاطر	الفرص المتاحة
<ul style="list-style-type: none"> تلوث مياه الشرب بفعل مياه الفيضانات. تهالك شبكة الماء الصالح للشرب بالمدينة. 	<ul style="list-style-type: none"> وجود خزائين لتزويد الساكنة بالماء الصالح للشرب. -تفويت القطاع للمكتب الوطني للماء الصالح للشرب. 	<ul style="list-style-type: none"> تناقص كميات الماء الشروب خلال فصل الصيف. لجوء المكتب لاستغلال مصادر للمياه ذات جودة رديئة لسد العجز. 	<ul style="list-style-type: none"> وجود فرصة لاستغلال الماء الصالح للشرب بمواصفات وجودة عالية.

1.2. التطهير

المصفوفة رقم 3: التحليلات الرباعية للحالة الراهنة للتطهير بجماعة مولاي إدريس زرهون

على المستوى الداخلي	
<p>نقاط الضعف</p> <ul style="list-style-type: none"> • شبكة متهالكة وقديمة بسبب النقص في آليات الصيانة. • عدم معالجة مياه الصرف الصحي. • صعوبة تدبير النفايات الصلبة بسبب ضيق الأزقة والممرات وطبيعة تضاريس المدينة وبعد مطرح النفايات عن المدينة. 	<p>نقاط القوة</p> <ul style="list-style-type: none"> ▪ نسبة الربط بقنوات الصرف الصحي تصل إلى نسبة 88%.
<p>الفرص المتاحة</p> <ul style="list-style-type: none"> • تجديد شبكة تطهير السائل. • إنجاز حوض لمعالجة المياه العادمة. • توفير شاحنة أخرى لتدبير النفايات الصلبة. • توفير الموارد البشرية لجمع النفايات. 	<p>على المستوى الخارجي</p> <p>المخاطر</p> <ul style="list-style-type: none"> • طبيعة تضاريس المنطقة والوضعية الراهنة لقنوات الصرف الصحي. • تقادم خطر الفيضانات. • انتشار النفايات الصلبة التي تهدد صحة الساكنة خصوصا في فصل الصيف حيث تحتضن المدينة موسم المولى إدريس الأكبر.

2.1 الكهرباء

المصفوفة رقم 4: التحليلات الرباعية للحالة الراهنة للكهرباء بجماعة مولاي إدريس زرهون

على المستوى الداخلي	
<p>نقاط الضعف</p> <ul style="list-style-type: none"> • الانقطاع المستمر للتيار الكهربائي بالمدينة نتيجة تآكل الشبكة. • غياب شاحنة مجهزة برافعة لإصلاح الإنارة العمومية. 	<p>نقاط القوة</p> <ul style="list-style-type: none"> ▪ نسبة تغطية المدينة من الربط بشبكة الكهرباء تصل إلى 96%.
<p>الفرص المتاحة</p> <ul style="list-style-type: none"> • تجديد الشبكة الكهربائية بالمدينة • ضرورة توفير مولدات الكهرباء عند الحاجة. 	<p>على المستوى الخارجي</p> <p>المخاطر</p> <ul style="list-style-type: none"> • تضرر مصالح المواطنين جراء الانقطاع المتكرر للتيار الكهربائي.

2. التنافسية الترابية والاقتصادية:

2.1.1. تـثـمـين الثـراث

على المستوى الداخلي

نقاط الضعف

- عدم استغلاله في تحقيق التنمية المنشودة.
- -عدم التعريف به محليا ، جهويا، وطنيا ودوليا.



نقاط القوة

- -توفر المدينة على تراث ثقافي عمراني إسلامي متميز.

على المستوى الخارجي

الفرص المتاحة

- توظيف الموروث الثقافي في تنمية المدينة اقتصاديا اجتماعيا وثقافيا.



المخاطر

- الاستغلال الخاطئ لهذا الموروث الثقافي.
- ضياع هذا الإرث الثقافي .

2.1.2. التجارة

على المستوى الداخلي

نقاط الضعف

- توفر المدينة على مركب تجاري مهدد بالانهيار.
- عدم ملائمة وسط المدينة لتلبية حاجيات المواطنين.



نقاط القوة

- توفر المدينة على مركب تجاري.

على المستوى الخارجي

الفرص المتاحة

- هدم البنايات الأيلة للسقوط وتعويضها بمركب تجاري بمواصفات ذات جودة عالية تلي متطلبات المدينة.



المخاطر

- خطر انهيار السوق البلدي جراء قدم البناية وتآكلها.

القسم الثالث: الرؤية والتوجهات الاستراتيجية.

1. الرؤية الإستراتيجية:

موازة مع عملية تحليل المشاكل وتحديد الأولويات تم الانخراط في عملية إيجاد الحلول وصياغة تصور مستقبلي للجماعة يرتكز على ضمان تفاعل ايجابي لكل عناصر مخرجات التشخيص الترابي ومحددات نقط القوة ونقط الضعف والمخاطر والفرص المتاحة.

1.1. تحديد الأولويات التنموية:

من اجل تحديد الأولويات التنموية وترتيبها تمت صياغة أنموذج لهذا الغرض . هذا الأنموذج مبني على ثلاثة معايير: الأهمية- الدعم القدرات , كل معيار مرتبط بمعامل اهميته في تكوين الناتج النهائي .

وتتلخص مدخلات عملية وضع وترتيب الأولويات التنموية في :

- ❖ الشق القانوني الذي يؤطر مهمة الجماعة واختصاصاتها في هرمية الهيكلة الترابية.
- ❖ سياسات واستراتيجيات الدولة في مجال خدمات القرب.
- ❖ استحضار التوجهات الأساسية لبرنامج التنمية الجهوية وبرنامج تنمية العمالة.
- ❖ مخرجات عملية التشخيص التشاركي والتي تميزت بتحديد وجرد حاجيات وإمكانيات الجماعة وأولوياتها.
- ❖ طموحات الفاعلين المحليين ومعطيات تعاقدهم الانتخابي مع ساكنة جماعة مولاي إدريس زرهون.
- ❖ تقديرات تطور موارد ونفقات الجماعة في أفق 2027 وقدراتها البشرية والتدبيرية.

➤ التمثيل المباني التالي يلخص تفاعل معايير الأنموذج

الأهمية	الدعم	القدرات
حل هذا المشكل يشكل أهمية كبيرة ومعبرة بالنسبة للساكنة والهيئات والفعاليات المحلية.	يمكن الحصول على الدعم والمساندة من اجل حل المشكل من طرف عدة جهات.	لدى الجماعة القدرات المطلوبة للعمل على حل هذا المشكل.

1.2. بلورة الرؤية والنموذج التنمويين:

بعدها تمت عملية التشخيص وتحديد نقاط القوة ونقط الضعف وتحديد المخاطر والفرص المتاحة تم وضع التوجهات الأساسية للرؤية الإستراتيجية لرفع التحديات وتحقيق الرهانات التنموية .
على هذا الأساس تم تحديد الرؤية التي تجمع بين القضايا الأساسية وتطلعات السكان والمنتخبين والفاعلين المحليين لتعكس المقاربة التنموية الواقعية المواكبة للتحويلات التي يعرفها تراب الجماعة كالآتي :

مولاي ادريس زرهون جماعة خضراء ، محافظة على هويتها ومثممة لتراثها ، منفتحة على حاجيات سكانها بتقليص البؤة الحضرية وتقوية التماسك الاجتماعي

2. المحاور الإستراتيجية:

اعتمادا على منطلقات الرؤية جاء الاختيار النهائي للمحاور الرئيسية والأهداف الإستراتيجية التي من الممكن ان تعكسها المشاريع التنموية بالاعتماد على الجرد الغني بالتفاعل والتطوير لمداخلات سيورة التخطيط الاستراتيجي من اجل ترجمة الرؤية التنموية الطموحة إلى منظومة متكاملة و واقعية وقابلة للتحقق والتي يمكن تلخيصها من خلال الجدول التالي :

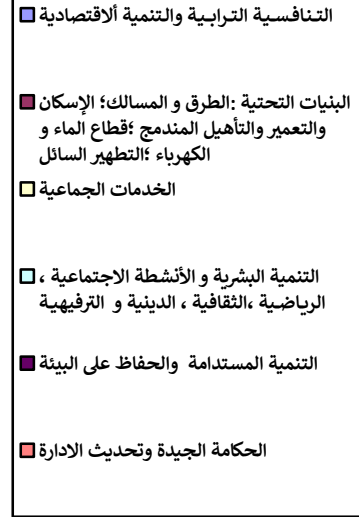
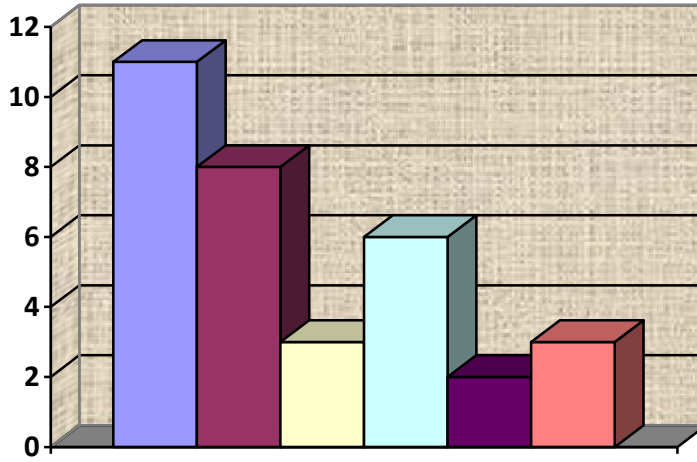
العنوان	المحور الرئيسي
التنافسية الترابية والتنمية الاقتصادية	المحور الاول
البنيات التحتية: الطرق و المسالك؛ الإسكان والتعمير والتأهيل المتدمج؛ قطاع الماء والكهرباء؛ التطهير السائل	المحور الثاني
الخدمات الجماعية	المحور الثالث
التنمية البشرية والأشطة الاجتماعية ، الرياضية ، الثقافية ، الدينية و الترفيهية	المحور الرابع
التنمية المستدامة والحفاظ على البيئة	المحور الخامس
الحكامة الجيدة وتحديث الادارة	المحور السادس

القسم الرابع: مصفوفات المشاريع والبرمجة.

1. مصفوفة المشاريع:

يلخص الجدول أسفله عدد الأنشطة (المشاريع والبرامج) التي تمت برمجتها حسب المحاور الرئيسية والأهداف الخاصة بكل منها

النسبة	عدد المشاريع	المحاور
33.33%	12	التنافسية الترابية والتنمية الاقتصادية
24.24%	10	البنيات التحتية: الطرق والمسالك؛ الإسكان والتعمير والتأهيل المندمج؛ قطاع الماء والكهرباء؛ التطهير السائل
9.09%	03	الخدمات الجماعية
18.19%	05	التنمية البشرية والأنشطة الاجتماعية، الرياضية، الثقافية، الدينية والترفيهية
6.06%	2	التنمية المستدامة والحفاظ على البيئة
9.09%	3	الحكامة الجيدة وتحديث الإدارة
100%	35	المجموع



برنامج عمل جماعة مولاي ادريس زرهون

مصفوفة المشاريع المبرمجة.

الرقم الترتيبي	المحاور الرئيسية	موضوع المشروع	الهدف الخاص من المشروع	التكلفة التقديرية للمشروع	مساهمة الجماعة بالدرهم	الشركاء المحتملون	سنوات التنفيذ					
							2022	2023	2024	2025	2026	2027
السياحة												
1	التنافسية الترابية والتنمية الاقتصادية	المدار الروحي والسياحي لمولاي إدريس الأكبر	تثمين وصيانة التراث المعماري والحضري لمدينة مولاي إدريس زرهون التاريخية	12,000,000.00	360,000.00	وزارة الداخلية (المديرية العامة للجماعات المحلية) ووزارة السياحة والصناعة التقليدية والاقتصاد الاجتماعي والتضامني	x	x	x	x	x	x
2		تهيئة ضريح مولاي ادريس الاول		15,000,000.00	450,000.00	وزارة إعداد التراب الوطني والتعمير والإسكان وسياسة المدينة- وزارة الاوقاف والشؤون الاسلامية	x	x	x	x	x	x
3		تهيئة ساحة مولاي ادريس		3,500,000.00	105,000.00	وزارة الثقافة والشباب والتواصل	x	x	x	x	x	x
4		تهيئة ودعامة باب الحجر		1,000,000.00	30,000.00	وزارة الثقافة والشباب والتواصل	x	x	x	x	x	x
5		تهيئة وإصلاح باب البلغيتيين		2,500,000.00	75,000.00	وزارة السياحة والصناعة التقليدية والاقتصاد الاجتماعي والتضامني	x	x	x	x	x	x
6		ترميم وتأهيل خمسة سقايات تاريخية		1,000,000.00	300,000.00	وزارة الثقافة والشباب والتواصل- وزارة السياحة والصناعة ووزارة الثقافة التقليدية والاقتصاد الاجتماعي والتضامني	x	x	x	x	x	x
7		تهيئة السابات (les sabas)		2,500,000.00	75,000.00	وزارة الثقافة والشباب والتواصل - وزارة السياحة والصناعة التقليدية والاقتصاد الاجتماعي والتضامني	x	x	x	x	x	x
8		إحداث مركز التأويل قرب باب الحجر (centre d'interprétation)		5,300,000.00	159,000.00	وزارة الثقافة والشباب والتواصل	x	x	x	x	x	x
9		تهيئة مجمع الصناعة التقليدية والتجارية لمولاي ادريس		5,000,000.00	150,000.00	وزارة الصناعة والتجارة	x	x	x	x	x	x
				47,800,000.00	1,704,000.00							

برنامج عمل جماعة مولاي ادريس زرهون

الرقم الترتيبي	المجاور الرئيسية	موضوع المشروع	الهدف الخاص من المشروع	التكلفة التقديرية للمشروع	مساهمة الجماعة بالدرهم	الشركاء المحتملون	سنوات التنفيذ					
							2022	2023	2024	2025	2026	2027
الجاذبية الاقتصادية												
10	التنافسية الترابية والتنمية الاقتصادية	تهيئة وإصلاح السوق الجماعي الرشاش	تحسين الوضع المعماري للمحلات التجارية وتحسين وضعية المرور وتحسين قنوات الصرف الصحي وتهيئة الأرفقة المحيطة بالمشروع	7,000,000.00	210,000.00	وزارة الداخلية (المديرية العامة للجماعات المحلية)	x	x	x	x	x	
وزارة إعداد التراب الوطني والتعمير والإسكان وسياسة المدينة												
وزارة الصناعة والتجارة												
المبادرة الوطنية للتنمية البشرية												
11	التنافسية الترابية والتنمية الاقتصادية	تهيئة سوق نموذجي للقرب	تنظيم الباعة الجائلين وتقريب المنتجات من الاحياء السكنية	900,000.00	50,000.00	المبادرة الوطنية للتنمية البشرية				x	x	
وزارة الداخلية (المديرية العامة للجماعات المحلية)												
وزارة الصناعة والتجارة												
وزارة الفلاحة												
12	التنافسية الترابية والتنمية الاقتصادية	تهيئة السوق الأسبوعي الجديد بحي الواد الميت	تأهيل السوق الأسبوعي الجديد مع تشييد مرافق مرتبطة به .	6,000,000.00	180,000.00	وزارة الداخلية (المديرية العامة للجماعات المحلية)				x	x	x
وزارة الصناعة والتجارة												
وزارة الفلاحة												
وزارة إعداد التراب الوطني والتعمير والإسكان وسياسة المدينة												
			المجموع	13,900,000.00	440,000.00							

برنامج عمل جماعة مولاي ادريس زرهون

الرقم الترتيبي	المحاور الرئيسية	موضوع المشروع	الهدف الخاص من المشروع	التكلفة التقديرية للمشروع	مساهمة الجماعة بالدرهم	الشركاء المحتملون	سنوات التنفيذ					
							2022	2023	2024	2025	2026	2027
الإسكان والتعمير والتأهيل المندمج												
13	البنيات التحتية: الطرق والمسالك؛ الإسكان والتعمير والتأهيل المندمج؛ قطاع الماء والكهرباء؛ لتطهير السائل	تأهيل الأحياء الناقصة التجهيز	تقوية التجهيزات للبنيات الأساسية	34,000,000.00	1,020,000.00	وزارة الداخلية (المديرية العامة للجماعات المحلية) وزارة إعداد التراب الوطني والتعمير والإسكان وسياسة المدينة	x	x	x	x	x	
14		التصنيف المعماري وتوحيد النسق للواجهات	الرفي برونق المدينة	16,000,000.00	480,000.00	وزارة الداخلية (المديرية العامة للجماعات المحلية) وزارة إعداد التراب الوطني والتعمير والإسكان وسياسة المدينة	x	x	x	x		
15		تهيئة محطة وقوف سيارات الاجرة	تحسين خدمات محطة وقوف سيارات الاجرة	220,000.00	220,000.00							x
16		اشغال التشوير الطرقي العمودي والافقي	تعميم وتحسين جودة التشوير الطرقي العمودي والافقي	250,000.00	250,000.00						x	x
17		تهيئة أربعة مواقف للسيارات	تحسين الولوج للخدمات الجماعية والرفي برونق المدينة	5,000,000.00	150,000.00	وزارة الداخلية (المديرية العامة للجماعات المحلية) وزارة إعداد التراب الوطني والتعمير والإسكان وسياسة المدينة	x	x	x	x		
المجموع				55,470,000.00	2,120,000.00							

برنامج عمل جماعة مولاي ادريس زرهون

الرقم الترتيبي	المجاور الرئيسية	موضوع المشروع	الهدف الخاص من المشروع	التكلفة التقديرية للمشروع	مساهمة الجماعة بالدرهم	الشركاء المحتملون	سنوات التنفيذ					
							2022	2023	2024	2025	2026	2027
قطاع الماء والكهرباء :لتطهير السائل												
18	البنيات التحتية : الطرق و المسالك : الإسكان والتعمير والتأهيل المندمج :قطاع الماء والكهرباء :لتطهير السائل	اعادة تأهيل شبكة الماء الصالح للشرب	تحسين الخدمات الجماعية	.1600,000.00	400,000.00	المكتب الوطني للكهرباء والماء الصالح للشرب "قطاع الماء"				x	x	
19		تجديد شبكة الصرف الصحي	تحسين جودة البنيات التحتية	800.000.00	800.000.00							x
20		إعادة تأهيل الشبكة الكهربائية	تقوية التجهيزات للبنيات الأساسية	12,500,000.00	375.000.00	وزارة الداخلية (المديرية العامة للجماعات المحلية) المكتب الوطني للكهرباء والماء الصالح للشرب "قطاع الكهرباء" مجلس جهة فاس مجلس عمالة مكناس				x	x	x
					المجموع		.1575.000.00	14,900,000.00				

برنامج عمل جماعة مولاي ادريس زرهون

الرقم الترتيبي	المجاور الرئيسية	موضوع المشروع	الهدف الخاص من المشروع	التكلفة التقديرية للمشروع	مساهمة الجماعة بالدرهم	الشركاء المحتملون	سنوات التنفيذ					
							2022	2023	2024	2025	2026	2027
الطرق والمسالك												
21	البنيات التحتية: الطرق والمسالك: الإسكان والتعمير والتأهيل المدمج: قطاع الماء والكهرباء: التطوير السائل	تهيئة المحاور الطرقية الرئيسية	تقوية التجهيزات للبنيات الأساسية	32,000,000.00	960,000.00	وزارة الداخلية (المديرية العامة للجماعات المحلية) وزارة إعداد التراب الوطني والتعمير والإسكان وسياسة المدينة مجلس جهة فاس					x	x
22		تهيئة طريق دائرية من مدخل المدينة الى غاية مقر قباضة مولاي ادريس زرهون	تحسين السير والجولان عبر الطريق وتقوية البنية التحتية من مدخل المدينة في اتجاه الحي الاداري عبر حي سيدي عبد العزيز وحي الامل والحامة	14,400,000.00	500,000.00	مجلس جهة فاس مكناس مجلس عمالة مكناس			x	x		
				المجموع	46.400.000.00	1.460.000.00						

برنامج عمل جماعة مولاي ادريس زرهون

سنوات التنفيذ						الشركاء المحتملون	مساهمة الجماعة بالدرهم	التكلفة التقديرية للمشروع	الهدف الخاص من المشروع	موضوع المشروع	المجاور الرئيسية	الرقم الترتيبي
2027	2026	2025	2024	2023	2022							
		x	x	x	x		100,000.00	100,000.00	تحسين الخدمات الجماعية	تجديد وإصلاح فواهامات الحريق	الخدمات الجماعية	23
			x	x			400,000.00	400,000.00	تحسين خدمات المرافق الجماعية	تأهيل المحجز الجماعي		24
x	x	x				مجلس جهة فاس مكناس	40,000.00	1,000,000.00	تحسين الولوج للخدمات الجماعية	صيانة المقابر		25
							540,000.00	1,500,000.00	المجموع			

برنامج عمل جماعة مولاي ادريس زرهون

x	x	x				وزارة الداخلية (المديرية العامة للجماعات المحلية)	1.000,000.00	6,000,000.00	حماية المدينة من الفيضانات والظواهر الطبيعية	حماية مدينة مولاي إدريس زرهون من الفيضانات	التنمية المستدامة والحفاظ على البيئة	31	
						وزارة التجهيز والنقل واللوجستيك والماء "قطاع الماء"							
						مجلس جهة فاس							
						وكالة الحوض المائي لسبو							
		x	x	x			400,000.00	400,000.00	تحسين جودة النظافة والخدمات المرتبطة بها	اقتناء حاويات لجمع النفايات		32	
							1,400,000.00	6,400,000.00	المجموع				
			x	x	x		900.000.00	.900000.00	تحسين التدبير المحلي	تأهيل بنايات مقر الجماعة	الحكومة الجيدة وتحديث الإدارة	33	
			x	x	x		150.000.00	150.000 .00	تحسين تدبير الارشيف	تهيئة وتجهيز مقر الارشيف			34
			x	x	x		150.000.00	.150000.00	تحسين جودة الخدمات الادارية	تجهيز الادارة بالعتاد المعلوماتي والمكتبي			35
							1.200,000.00	1.200,000.00	المجموع				

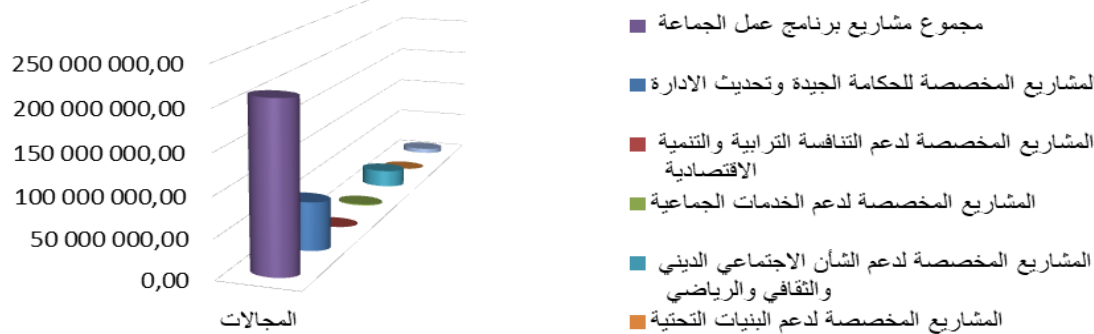
برنامج عمل جماعة مولاي ادريس زرهون

2. مصفوفة البرمجة المالية:

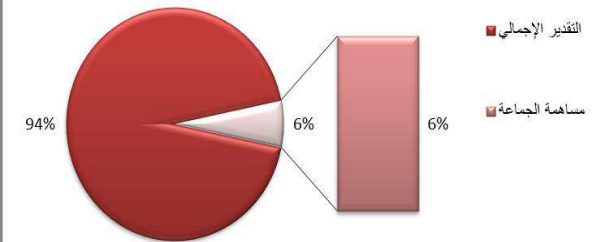
1. بنية برنامج عمل الجماعة للفترة بين 2022 و 2027

2027	2026	2025	2024	2023	2022	التقدير الإجمالي		المجالات
						بالمبلغ	بالدرهم	
		500 000,00	544 000,00	900 000,00	200 000,00	2 144 000,00	61 700 000,00	المشاريع المخصصة لدعم التنافسة الترابية والتنمية الاقتصادية
910 000,00	785 000,00	700 000,00	700 000,00	600 000,00	1 460 000,00	5 155 000,00	116 770 000,00	المشاريع المخصصة لدعم البنيات التحتية
		140 000,00	200 000,00	100 000,00	100 000,00	540 000,00	1 500 000,00	المشاريع المخصصة لدعم الخدمات الجماعية
700 000,00	800 000,00	800 000,00	650 000,00	650 000,00	200 000,00	3 900 000,00	22 300 000,00	المشاريع المخصصة لدعم الشأن الاجتماعي الديني والثقافي والرياضي
			500 000,00	500 000,00	400 000,00	1 400 000,00	6 400 000,00	المشاريع المخصصة للتنمية المستدامة والحفاظ على البيئة
				300.000.00	900.000.00	1 200.000.00	1 200.000.00	المشاريع المخصصة للحكامة الجيدة وتحديث الإدارة
1 610 000,00	1385 000,00	2 140 000,00	2 594 000,00	3 050 000,00	3 260 000,00	14 339 000,00	209 870 000,00	مجموع مشاريع برنامج عمل الجماعة

توزيع المشاريع حسب المحاور الرئيسية



مجموع مشاريع برنامج عمل الجماعة



3. التركيبة المالية لمختلف المشاريع:

1.1.1 الجدولة المتعددة السنوات:

التنافسية الترابية والتنمية الاقتصادية

المساهمة الشركاء	الجدولة المتعددة السنوات						مساهمة الجماعة	التقدير الإجمالي	التنافسية الترابية والتنمية الاقتصادية	الرقم التسلسلي	المجاور
	المبلغ	الشريك	2027	2026	2025	2024					
			45.000,00	30.000,00	759 000,00	759 000,00		1 704 000,00	47 800 000,00		السياحة
11 640 000,00	وزارة الداخلية				200 000,00	160 000,00		360 000,00	12 000 000,00	1	المدار الروحي والسياحي لمولاي ادريس الاكبر
14 650 000,00	وزارة اعداد التراب الوطني				350 000,00	100 000,00		450 000,00	15 000 000,00	2	تهيئة ضريح مولاي ادريس الاول
3 400 000,00	وزارة الثقافة			0,00	50 000,00	55 000,00		105 000,00	3 500 000,00	3	تهيئة ساحة مولاي ادريس
950 000,00	وزارة الاوقاف	0,00			30 000,00	0,00		30 000,00	1 000 000,00	4	تهيئة ودعامة باب الحجر
2450000,00	وزارة السياحة				75 000,00	0,00		75 000,00	2 500 000,00	5	تهيئة واصلاح باب البلغيتيين
700 000,00	مجلس جهة فاس مكناس			0	50 000,00	250 000,00		300 000,00	1 000 000,00	6	ترميم وتاهيل خمسة سقايات تاريخية
2450000,00	مجلس عمالة مكناس		45 000,00	30 000,00	0,00	0,00		75 000,00	2 500 000,00	7	تهيئة الساباط (les sabas)

برنامج عمل جماعة مولاي ادريس زرهون

4 200 000,00	وزارة الثقافة				0	100 000,00	59 000,0		159 000,00	5 300 000,00	احداث مركز التاويل قرب باب الحجر (centre d'interpretation)	8
4 850 000,00	وزارة التجارة					0	150.000.00		150 000,00	5 000 000,00	تهيئة مجمع الصناعة التقليدية والتجارية لمولاي ادريس	9
						110.000.00						
						-	-	230.000.00	340 000,00	13 900 000,00	الجاذبية الاقتصادية	
6 890 000,00	وزارة اعداد التراب الوطني مجلس جهة فاس مكناس عمالة مكناس الداخلية وزارة	0,00	0,00			110.000.00	0,00		110 000,00	7 000 000,00	تهيئة واصلاح السوق الجماعي الرشاش	10
850.000.00	المبادرة الوطنية للتنمية البشرية							50.000.00	50.000.00	900.000.00	تهيئة سوق نموذجي للقرب	11
5 120 000,00	التجارة وزارة مجلس جهة فاس مكناس عمالة مكناس وزارة الداخلية	0,00	0,00			0,00	0,00	180.000.00	180.000.00	6 000 000,00	تأهيل السوق الاسبوعي الجديد بحي الواد الميت	12
					500.000.00	869.000.00	759.000.00	230.000.00	2 144 000,00	61 700 000,00	المشاريع المخصصة للتنافسية الترابية والتنمية الاقتصادية	12

برنامج عمل جماعة مولاي ادريس زرهون

المشاريع المخصصة لدعم البنيات التحتية

مساهمة الشركاء		الجدولة المتعددة السنوات						مساهمة الجماعة	التقدير الإجمالي	البنيات التحتية	الرقم التسلسلي	المجاور
المبلغ	الشريك	2026	2026	2025	2024	2023	2022	المبلغ	بالدرهم			
		440 000,00	350 000,00	300 000,00	360 000,00	200 000,00	470 000,00	2 120 000,00	55 000 000,00	الاسكان والتعمير والتأهيل المندمج		
53 350 000,00	وزارة السكنى جهة فاس مكناس مجلس العمالة وزارة الداخلية	440 000,00	350 000,00	300 000,00	360 000,00	200 000,00	470 000,00	2 120 000,00	34 000 000,00	1	تأهيل الاحياء الناقصة التجهيز	
									16 000 000,00	2	التصنيف المعماري وتوحيد النسق للواجهات	
									220.000,00	3	تهيئة محطة وقوف سيارات الاجرة	
									250.000,00	4	اشغال التشوير الطرقي العمودي والافقي	
									5 000 000,00	5	تهيئة أربعة مواقف السيارات	
		400 000,00	275 000,00	400 000,00	300 000,00	200 000,00		.1575 000,00	13 100 000,00	قطاع الماء والكهرباء التطهير السائل		
400 000,00	المبادرة الوطنية للتنمية البشرية			100 000,00	100 000,00			400 000,00	.1600,000,00	اعادة تأهيل شبكة الماء الصالح للشرب	6	

برنامج عمل جماعة مولاي ادريس زرهون

								800.000,00	800.000,00	تجديد شبكة الصرف الصحي	7
12 125 000,00	وزارة الداخلية جهة فاس مكناس مجلس العمالة	100 000,00	175 000,00	100 000,00				375 000,00	12 500 000,00		8
		-	260 000,00	300 000,00	700 000,00	200.000,00	-	1 460 000,00	46 000 000,00	اعادة تاهيل الشبكة الكهربائية الطرق والمسالك	
31 040 000,00	مجلس عمالة مكناس		260 000,00	200 000,00	500 000,00			32 000 000,00	32 000 000,00	تهيئة المحاور الطرقية الرئيسية	9
13 500 000,00	مجلس عمالة مكناس			100 000,00	200 000,00	200.000,00		500.000,00	14.000.000,00	تهيئة طريق دائرية من مدخل المدينة الى غاية مقر قباضة مولاي ادريس زرهون	10
		840 000,00	625 000,00	960 000,00	960 000,00	1.100 000,00	1.070.000,00	5 155 000,00	116 770 000,00	المشاريع المخصصة لدعم البنيات التحتية	10

برنامج عمل جماعة مولاي ادريس زرهون

المشاريع المخصصة للتنمية البشرية والانشطة الاجتماعية الرياضية الثقافية الدينية والترفيهية

المساهمات الشركاء	الجدولة المتعددة السنوات							مساهمة الجماعة	التقدير الإجمالي	تحسين الولوج للخدمات وتوفير التجهيزات	الرقم التسلسلي	المحاور
	المبلغ	الشريك	2027	2026	2025	2024	2023					
				150.000,00	90 000,00	150 000,00		390,000.00	22,300,000.00	التنمية البشرية والانشطة الاجتماعية		المشاريع المخصصة للتنمية البشرية والانشطة الاجتماعية الرياضية الثقافية الدينية والترفيهية
5 800 000,00	وزارة الاوقاف			80 000,00				80,000.00	6 000 000,00	بناء مسجد يحي خيبر	1	
2 100 000,00	وزارة الصحة مجلس جهة فاس مكناس			70000,00	0,00	0,00		70,000.00	2 300 000,00	تهيئة مركز صحي يحي خيبر	2	
980 000,00	وزارة التضامن والادماج الاجتماعي والاسرة-التعاون الوطني				90,000.00			90,000.00	8,000,000.00	احداث مركب اجتماعي من الجيل الجديد*جسر*	3	
4.910.000.00	وزارة التربية الوطنية والتعليم الاولي والرياضة					90.000.00		90.000.00	5 000 000,00	تهيئة ملعب القرب متعدد الرياضات	4	

برنامج عمل جماعة مولاي ادريس زرهون

1.940 000,00	المبادرة الوطنية للتنمية البشرية					60.000,00		60.000,00	2 000 000,00	احداث فضاء لعرض وتسويق منتوجات الصناعة التقليدية	5
				150000,00	90 000,00	150 000,00	-	390.000,00	22,300,000.00		5

المشاريع المخصصة للخدمات الجماعية

مساهمة الشركاء	الجدولة المتعددة السنوات						مساهمة الجماعة	التقدير الإجمالي	التنمية المستدامة	الرقم التسلسلي	المجاور	
	المبلغ	الشريك	2027	2026	2025	2024						2023
				40 000,00	300 000,00	200 000,00		530 000,00	1 500 000,00			
				-								
					100 000,00	100 000,00	100 000,00	100 000,00	100 000,00	1	تحسين الولوج للخدمات الجماعية	
					200.000,00	100.000,00	100.000,00	400 000,00	400 000,00	2	تجديد واصلاح فوهات الحريق	
								40 000,00	1 000 000,00	3	تأهيل المحجز الجماعي	
				40 000,00							3	صيانة المقابر
				40 000,00	300 000,00	200 000,00	200.000,00	540 000,00	1 500 000,00	3	المشاريع المخصصة للخدمات الجماعية	

المشاريع المخصصة للتنمية المستدامة والحفاظ على البيئة

مساهمة الشركاء		الجدولة المتعددة السنوات						مساهمة الجماعة	التقدير الإجمالي	التنمية المستدامة	الرقم التسلسلي	المجاور
		2027	2026	2025	2024	2023	2022					
		-			500.000.00	500.000.00-	400.000.00	.1400.00000	6 400 000,00		التنمية المستدامة والحفاظ على البيئة	
5 000 000,00	وزارة الداخلية وزارة التجهيز وكالة الحوض المائي لسبو				300.000.00	500.000.00	200.000.00	1 000 000,00	6 000 000,00	1		
					200 000,00		200.000.00	400 000,00	400 000,00	2		
		-			500.000.00	-	400.000.00	1 400 000,00	6 400 000,00	2	المشاريع المخصصة للتنمية المستدامة والحفاظ على البيئة	

المشاريع المخصصة للحكمة الجيدة وتحديث الادارة

مساهمة الشركاء		الجدولة المتعددة السنوات						مساهمة الجماعة	التقدير الإجمالي	الحكمة الجيدة	الرقم التسلسلي	المجاور
المبلغ	الشريك	2027	2026	2025	2024	2023	2022	المبلغ	بالدرهم			
		-			-	300.000.00	900.000.00	1.200.000.00	1.200.000.00	الحكمة الجيدة وتحديث الادارة		الحكمة الجيدة وتحديث الادارة
							.900000.00	.900000.00	.900000.00	تأهيل بنايات مقر الجماعة	1	
						150.000.00		150.000.00	150.000.00	تهيئة وتجهيز مقر الارشيف	2	
						.150000.00		.150000.00	.150000.00	تجهيز الادارة بالعتاد المعلوماتي والمكتبي	3	
		-			-	300.000.00	900.000.00	1.200.000.00	1.200.000.00	المشاريع المخصصة للحكمة الجيدة وتحديث الادارة	3	

برنامج عمل جماعة مولاي ادريس زرهون

البرمجة الثلاثية:

(2024 . 2023 . 2022) البرمجة الثلاثية

الجدولة الثلاثية السنوات			مساهمة الشركاء		مساهمة الجماعة	التقدير الإجمالي	الحكامة الجيدة	الرقم التسلسلي	المجاور
2024	2023	2022	المبلغ	الشريك	المبلغ	بالدرهم			
							تحسين تدبير الشأن المحلي		المشاريع المخصصة للحكامة الجيدة وتحديث الإدارة
		900.000.00			.900000.00	.900000.00	تأهيل بنايات مقر الجماعة	1	
	150.000.00				150.000 .00	150.000 .00	تهيئة وتجهيز مقر الارشيف	2	
	150.000.00				.150000.00	.150000.00	تجهيز الادارة بالعتاد المعلوماتي والمكتبي	3	
	300.000.00	900.000.00			1.200,000.00	1.200,000.00	المشاريع المخصصة للحكامة الجيدة وتحديث الادارة	3	

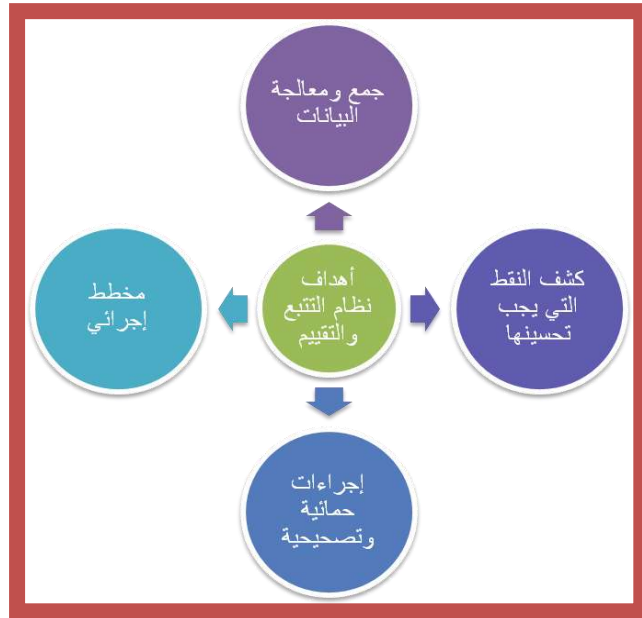
برنامج عمل جماعة مولاي ادريس زرهون

الجدولة الثلاثية السنوات			مساهمة الشركاء		مساهمة الجماعة	التقدير الإجمالي	المشاريع المخصصة لدعم البنيات التحتية	الرقم التسلسلي	المجاور
2024	2023	2022	المبلغ	الشريك	المبلغ	بالدرهم			
					2.120.000,00	55 470 000,00	الاسكان والتعمير والتأهيل المندمج		المشاريع المخصصة لدعم البنيات التحتية
360 000,00	200 000,00	470 000,00	32 000 000	وزارة الداخلية مجلس العمالة		34 000 000,00	1	تأهيل الاحياء الناقصة التجهيز	
				وزارة السكنى		16 000 000,00	2	التصنيف المعماري وتوحيد النسق للواجهات	
		220.000.00				220.000.00	3	تهيئة محطة وقوف سيارات الاجرة	
		250.000.00				250.000.00	4	اشغال التشوير الطرقي العمودي والافقي	
			300 000	المبادرة مجلس العمالة		5.000 000,00	5	تهيئة أربعة مواقف للسيارات	
						1.575.000.00	14 900 000,00	قطاع الماء والكهرباء التطهير السائل	
100 000,00						400.000.00	6	اعادة تأهيل شبكة الماء الصالح للشرب	
						800.00.00	7	تجديد شبكة الصرف الصحي	
						375 000,00	8	إعادة تأهيل الشبكة الكهربائية	
					1 460 000,00	46.400 000,00	الطرق والمسالك		
500 000,00	200 000,00	500 000,00	1 000 000,00	المبادرة مجلس العمالة	960 000,00	32 000 000,00	8	تهيئة المحاور الطرقية الرئيسية	
200 000,00	100 000,00	200 000,00			500.000.00	14.400.000.00	9	تهيئة طريق دائرية من مدخل المدينة الى غاية مقر قبضة مولاي ادريس زرهون	
960 000,00	1.100 000,00	1.070.000.00			5 155 000,00	116 770 000,00	9	المشاريع المخصصة لدعم البنى التحتية	

القسم الخامس: منظومة التتبع والتقييم

1. نظام التتبع والتقييم

1.1. منظومة التتبع



يعتبر برنامج التواصل من المكونات الأساسية لبرنامج عمل الجماعة حيث يكتسي أهمية بالغة كألية إجرائية تواكب التدابير العملية المتعلقة بتحقيق مشاريع تنموية مدمجة, كما ان الغاية من تحديد إجراءات تنفيذ وتتبع وتقييم خدمات القرب هي ترجمة لعملية تفعيل التواصل الداخلي والخارجي عن طريق تعبئة كل الفاعلين الداخليين (اداريون- منتخبون- مجتمع مدني) والخارجيين (الشركاء) وذلك بالدعاية والتعريف والترويج لهذا البرنامج, لذلك اعتمد المجلس على وسائل تواصلية تساعده على تنفيذ برنامج عمل الجماعة منها (الانترنت وعقد ندوات ومنتديات ولقاءات وفتح المجال لكل من اراد الانخراط كفاعل تنموي في هذا البرنامج .

إن تتبع انجاز برنامج عمل الجماعة هو خطوة استراتيجية لضمان رقابة ذاتية سليمة، خاصة عندما يتعلق الأمر بتعديل هذا البرنامج عند الضرورة، لذلك تم إرساء منظومة عمل تمكن من التكييف الدائم لسير الأشغال وفق المتغيرات الميدانية، مع الأخذ بعين الاعتبار الانضباط للتصورات الأولية للأهداف والنتائج المتوقعة. وتستهدف منظومة العمل المساهمة في المبادرة الفورية لاتخاذ إجراءات التعديل والملائمة.

فعملية التتبع تهدف إلى ضمان حسن التدبير، حيث تشمل الأعمال الرامية إلى المراقبة والتحليل بشكل منتظم لسير الأنشطة المدرجة في البرنامج المتعدد السنوات وذلك من خلال:

- ❖ التأكد من تنفيذ المشاريع كما تم تسطيرها من حيث البرمجة الزمنية والتمويلات المعتمدة.
- ❖ إبراز وتفسير الفوارق المحتملة والقيام بالتعديلات الضرورية.

1.2 منظومة التقييم

على مستوى التقييم، الذي يتسم بقيمة واسعة، ويشمل قياس مدى تحقق النتائج المنتظرة من المشاريع والبرامج وكذا الأهداف والتوجهات المستقبلية للجماعة، فإن القيام بذلك يستوجب خلق مجموعة من الهياكل من بينها:

➤ الخلية التقنية التي يقتصر عملها على مايلي:

- إعداد بطائق المشاريع.
- إعداد الجدولة السنوية وتقديمها للمجلس.
- متابعة سير الأشغال وجمع المعطيات.
- إعداد التقارير عن حالة التقدم والانجاز.

➤ لجنة المتابعة والتقييم:

تقدم اللجنة التقنية التقارير إلى لجنة المتابعة والتقييم التي تتكون من:

- رئيس الجماعة أو من ينوب عنه.
- مدير المصالح.
- ممثلي اللجان الدائمة للمجلس.
- فريق العمل المكلف بتنسيق الأعمال الاستشارية لهيئة المساواة وتكافؤ الفرص ومقاربة النوع بالجماعة.
- المجتمع المدني في إطار اللقاءات التشاورية.

تعمل لجنة المتابعة والتقييم على عقد اجتماعين كل سنة لمعالجة وتحليل المعطيات التي تم جمعها من طرف اللجنة التقنية وتقوم بتحليل الفوارق ما بين المسطر والمنجز وإعداد تقارير تركيبية للمجلس تحتوي على مقترحات عملية من أجل التعديل والتقوية.

التقييم العام لتنفيذ البرنامج											
المحاور الرئيسية	البنيات التحتية	الوضعية العامة للبرنامج		مؤشر التكلفة بالدرهم (مؤشر رقم 1)	مؤشر الفعالية الحالي (مؤشر رقم 3)	الطرق والمسالك	(مؤشر رقم 2)	مؤشر الجودة (مؤشر رقم 4)	مؤشر الفعالية المستقبلية (مؤشر رقم 4)		
		الكلفة بالدرهم	الجدولة (مؤشر رقم 2)								
تقييم مشاريع البرنامج											
تسمية المشاريع	الكلفة الإجمالية للمشروع بالدرهم	مدة الإنجاز	الميزانية المخصصة للسنة الجارية بالدرهم	الأهداف المحققة في نهاية السنة بالدرهم	المدخلات المستهلكة في نهاية السنة بالدرهم	مؤشر فعالية الميزنة %	مؤشر فعالية البرمجة %	معدل (CPI,SP) %	مؤشر الفعالية المستقبلية %	الإكراهات	الحلول
4	تهيئة المحاور الطرقية الرئيسية	32 000 000,00									
5	تهيئة طريق دائرية من مدخل المدينة الى غاية مقر قباضة مولاي ادريس زرهون	14 000 000,00									

التقييم العام لتنفيذ البرنامج												
المحاور الرئيسية		البنيات التحتية										
(مؤشرقم 2)		قطاع الماء والكهرباء والتطهير السائل										
		الوضعية العامة للبرنامج										
		الكلفة بالدرهم (مؤشرقم 1)		الجدولة (مؤشرقم 2)		مؤشر الفعالية (مؤشرقم 3)		مؤشر الفعالية المستقبلية (مؤشرقم 4)				
تقييم مشاريع البرنامج												
تسمية المشاريع		الكلفة الإجمالية للمشروع بالدرهم	مدة الإنجاز	الميزانية المخصصة للسنة الجارية بالدرهم	الأهداف المحققة في نهاية السنة بالدرهم	المبالغ المستهلكة في نهاية السنة بالدرهم	مؤشر فعالية الميزنة %	مؤشر فعالية البرمجة %	معدل (CPI,SP) %	مؤشر الفعالية المستقبلية %	الإكراهات	الحلول
7	إعادة تأهيل شبكة الماء الصالح للشرب	600 000,00										
	تجديد شبكة الصرف الصحي	800.000.00										
8	إعادة تأهيل الشبكة الكهربائية	12 500 000,00										

برنامج عمل جماعة مولاي ادريس زرهون

تقرير نهاية السنة المالية		برنامج عمل جماعة مولاي ادريس زرهون 2022 - 2027		
		تحت السيطرة	85% > من البرنامج	الفعالية العامة لإنجاز برنامج العمل
		مقبول	70% > من البرنامج	
		منذرة بالخطر	50% = > من البرنامج	
		متعثرة	50% < من البرنامج	
التقييم العام لتنفيذ المشاريع المتعلقة ببرنامج عمل جماعة مولاي ادريس زرهون				مؤشر البرنامج
	مؤشر الفعالية الحالي	الكلفة	الوضعية العامة للبرنامج	المحور الرئيسي 1
	مؤشر الفعالية المستقبلي	الجدولة	التنافسية الترابية والتنمية الاقتصادية	
	مؤشر الفعالية الحالي	الكلفة	الوضعية العامة للبرنامج	المحور الرئيسي 2
	مؤشر الفعالية المستقبلي	الجدولة	البنيات التحتية: الطرق و المسالك؛ الإسكان والتعمير؛ التأهيل المندمج؛ قطاع الماء و الكهرباء؛ لتطهير السائل	
	مؤشر الفعالية الحالي	الكلفة	الوضعية العامة للبرنامج	المحور الرئيسي 3
	مؤشر الفعالية المستقبلي	الجدولة	الخدمات الجماعية	
	مؤشر الفعالية الحالي	الكلفة	الوضعية العامة للبرنامج	المحور الرئيسي 4
	مؤشر الفعالية المستقبلي	الجدولة	التنمية البشرية والأنشطة الاجتماعية الرياضية الثقافية الدينية والترفيهية	
	مؤشر الفعالية الحالي	الكلفة	الوضعية العامة للبرنامج	المحور الرئيسي 5
	مؤشر الفعالية المستقبلي	الجدولة	التنمية المستدامة والحفاظ على البيئة	
	مؤشر الفعالية الحالي	الكلفة	الوضعية العامة للبرنامج	المحور الرئيسي 6
	مؤشر الفعالية المستقبلي	الجدولة	الحكامة الجيدة وتحديث الإدارة	

برنامج عمل الجماعة في صور



أشغال الاجتماع الاخباري والتشاورى لاعطاء انطلاقا للإعداد



برنامج عمل جماعة مولاي ادريس زرهون



جلسة الدورة الإستثنائية لـ 6 شعبير 2022
المخصصة للدراسة والمصادقة على مشروع
برنامج عمل الجماعة 2022-2027



برنامج عمل جماعة مولاي ادريس زرهون



أشغال الورشات



مولاي ادريس زرهون جماعة خضراء

ينظم مجلس جماعة مولاي ادريس زرهون



أشغال اجتماعات لجن القيادة والمراقبة المتعاقبة باعداد برنامج عمل جماعة مولاي إدريس زرهون